

Замовник: виконавчий комітет Червоноградської міської ради

Угода: № 59/22

прим. 1

ЗВІТ ПРО СТРАТЕГІЧНУ ЕКОЛОГІЧНУ ОЦІНКУ

містобудівної документації

"Проект змін до плану зонування території міста Червоноград
(внесення змін, відповідно до чинних нормативних вимог)".

Фізична особа – підприємець,

головний архітектор проекту Склярова І. В.

Кваліфікаційний сертифікат: серія АА № 000716

ЗМІСТ

Вступ	2
1. Зміст та основні цілі Проекту змін до плану зонування, його зв'язок з іншими документами державного планування	2
2. Характеристика поточного стану довкілля, у тому числі здоров'я населення, та прогнозні зміни цього стану, якщо План зонування не буде затверджено (за адміністративними даними, статистичною інформацією та результатами досліджень)	3
3. Характеристика стану довкілля, умов життєдіяльності населення на територіях, які ймовірно зазнають впливу	10
4. Екологічні проблеми, у тому числі ризики впливу на здоров'я населення, які стосуються Плану зонування, зокрема щодо територій з природоохоронним статусом	15
5. Зобов'язання у сфері охорони довкілля, у тому числі пов'язані із запобіганням негативному впливу на здоров'я населення, встановлені на міжнародному, державному та інших рівнях, що стосуються Плану зонування, а також шляхи врахування таких зобов'язань під час підготовки даної документації	21
6. Опис наслідків для довкілля, у тому числі для здоров'я населення, у тому числі вторинних, кумулятивних, синергічних, коротко-, середньо- та довгострокових (1, 3-5 та 10-15 років відповідно, а за необхідності - 50-100 років), постійних і тимчасових, позитивних і негативних наслідків	23
7. Заходи, що передбачається вжити для запобігання, зменшення та пом'якшення негативних наслідків реалізації Плану зонування	24
8. Обґрунтування вибору виправданих альтернатив, що розглядалися, опис способу, в який здійснювалася стратегічна екологічна оцінка	25
9. Заходи, передбачені для здійснення моніторингу наслідків реалізації Плану зонування для довкілля, у тому числі для здоров'я населення	26
10. Опис ймовірних транскордонних наслідків для довкілля, у тому числі для здоров'я населення (за наявності)	26
11. Резюме нетехнічного характеру інформації	27
12. Вимоги департаменту екології та природних ресурсів Львівської ОДА до звіту про стратегічну екологічну оцінку	28
13. Додатки.....	33

Вступ

Проект змін до плану зонування території м. Червонограда розроблено ДП ДІПМ "Містопроект" на підставі рішення Червоноградської міської ради № 1371 від 19.09.2019 р. "Про розроблення проектів змін до генерального плану та плану зонування міста Червонограда".

Проект змін до плану зонування території м. Червонограда виконано у відповідності до діючих законодавчих та нормативних документів:

- Закон України "Про регулювання містобудівної діяльності",
- ДБН Б.1.1-22:2017 "Склад та зміст плану зонування території".

Звіт про стратегічну екологічну оцінку (далі - СЕО) містобудівної документації "Проект змін до плану зонування території міста Червоноград (внесення змін, відповідно до чинних нормативних вимог)" виконаний відповідно до Закону України "Про стратегічну екологічну оцінку", заяви про визначення обсягу СЕО проекту змін до плану зонування території міста Червонограда Львівської області.

Заяву про визначення обсягу стратегічної екологічної оцінки Проекту змін до плану зонування території міста Червонограда Львівської області було оприлюднено у встановленому порядку.

В процесі визначення обсягу СЕО Департаментом екології та природних ресурсів і Департаментом охорони здоров'я Львівської обласної державної адміністрації Червоноградській міській раді були надані зауваження та пропозиції до даної заяви (в додатках), які враховано у Звіті (розд.12).

1. Зміст та основні цілі Проекту змін до плану зонування території, його зв'язок з іншими документами державного планування

План зонування території (зонінг) – містобудівна документація місцевого рівня, що визначає умови та обмеження використання території населеного пункту в межах визначених функціональних зон.

Проект змін до плану зонування території м. Червонограда (далі - План зонування, Зонінг) виконано згідно Закону України "Про регулювання містобудівної діяльності", ДБН Б.1.1-22:2017 "Склад та зміст плану зонування території" на актуалізованій картографо-геодезичній основі (ВП "Червоноградське бюро спеціалізованих маркшейдерських робіт ДП "Львіввугілля", 2018 р.)

План зонування території розробляється з метою створення сприятливих умов для життєдіяльності людини, забезпечення захисту територій від надзвичайних ситуацій, запобігання надмірній концентрації населення і об'єктів виробництва, зниження рівня забруднення навколишнього природного середовища, охорони та використання територій з особливим статусом, у тому числі ландшафтів, об'єктів історико-культурної спадщини, а також земель сільськогосподарського призначення і лісів та підлягає стратегічній екологічній оцінці (Закон України "Про регулювання містобудівної діяльності", ст. 18).

Планом зонування на території міста визначаються межі зон (підзон) з однорідними видами і умовами використання та встановлюються містобудівні регламенти, що діють в межах цих зон (підзон).

Зонінг не визначає розміщення конкретних об'єктів та обсяги будівництва, а встановлює види використання території ділянок, умови та обмеження в межах визначених зон та підзон.

Мета проекту змін до плану зонування території м. Червонограда – отримання юридичного документу для регулювання містобудівної діяльності виконавчих органів, що визначає умови та обмеження використання території для містобудівних потреб у межах визначених зон міста.

Результатом запровадження Зонінгу буде підвищення ефективності реалізації генплану та іншої містобудівної документації, раціональне використання території міста в ринкових умовах з узгодженням приватних, громадських та державних інтересів, а також забезпечення інформованості потенційних інвесторів щодо можливостей реалізації їх намірів і прозорості управлінських рішень в сфері містобудування, що стимулюватиме інвестиційну активність фізичних та юридичних осіб.

При розробці Плану зонування враховані містобудівна документація та проекти:

1. "Проект змін до генерального плану міста Червонограда" – Львів, ДП ДІПМ "Містопроект", 2021 р. (затверджений рішенням сесії Червоноградської міської ради № 1296 від 2.06.2022 р.).
 2. "Історико-архітектурний опорний план з визначенням меж історичного ареалу та охоронних зон історичної частини м. Червонограда" – Львів, НДЛ-104 НУ "Львівська політехніка", 2019 р.
 3. "План зонування території м. Червонограда" – Львів, ДП ДІПМ "Містопроект", 2015 р. (із внесеними змінами).
 4. "Схема планування території Львівської області" – НДІ "Діпромісто", Київ, 2009 р..
 5. Детальні плани територій розміщення забудови і різних об'єктів та плани зонування окремих частин на території м. Червонограда.
 6. "Звіт про стратегічну екологічну оцінку Генерального плану м. Червонограда (Проекту змін до генерального плану міста Червонограда)" – Львів, ТОВ "Технічно-стандартизаційний інститут", 2021 р.
- Даний Звіт про СЕО слід розглядати одночасно із Генеральним планом м. Червонограда (ДП ДІПМ "Містопроект") та Звітом про СЕО (ТОВ "Технічно-стандартизаційний інститут").

2. Характеристика поточного стану довкілля, у тому числі здоров'я населення, та прогнозні зміни цього стану, якщо План зонування не буде затверджено

Місце розміщення та умови проживання мешканців м. Червонограда

Червоноград (до 1951 року Кристинопіль) - адміністративний центр Червоноградського району та центр однойменної міської ради. Місто розташоване на лівому березі річки Західний Буг на віддалі орієнтовно 70 км від обласного центру - м. Львова, 15 км від м. Сокаля і на відстані 20 км від державного кордону з Польщею.

Площа земель Червоноградської територіальної громади складає 228,1 км², в тому числі м. Червонограда - 17,79 км² (1779 га). Станом на 1.01.2021 р. чисельність населення м. Червонограда становила 65 180 осіб.

Через Червоноград проходить залізнична магістраль Львів – Ковель, а також автошляхи: регіональна автодорога державного значення Р-15 Ковель – Володимир-Волинський – Червоноград – Жовква та територіальні автодороги Т-1410 Червоноград – Радехів – Броди і Т-1412 Червоноград – Сокаль. В місті розташовані залізнична та автобусна станції.

Червоноград - це важливий індустріальний центр північної частини Львівської області, центр гірничодобувної промисловості південної частини Львівсько-Волинського вугільного басейну. Промисловість є основним містоутворюючим фактором Червонограда. Місто розвивалось на основі паливної промисловості – діяльності шахт з видобутку кам'яного вугілля. Сучасна промисловість Червонограда має багатогалузевий характер, галузями спеціалізації якої є гірничодобувна, легка та харчова промисловість, машинобудування, металообробка, виробництво будівельних матеріалів і конструкцій, виробництво меблів тощо. Виробничі підприємства і об'єкти зосереджені в північно-західній та південній промзонах. Низка виробничих і комунально-господарських підприємств розташовані в сельбищній зоні, а також поблизу центру.

Місто є міжселенним центром обслуговування населення найближчих поселень та культурним центром району. Пунктами позаміського розселення працюючих в м. Червонограді є найближчі до нього населені пункти: Гірник, Бендюга, Межиріччя, Сілець, Острів, Добрячин, Борятин, Рудка, Муроване, Волсвин, Волиця, Поздимир та ін.

На даний час трудові ресурси м. Червонограда становлять орієнтовно 41,9 тис. осіб, з них 23,9 тис. осіб зайнято в суспільному виробництві (виробнича і невиробнича сфера). Чисельність зайнятих на виробничих підприємствах міста складає більше 12 тис. осіб, з них ~ 3 тис. осіб проживають в прилеглому до міста районі, а частина населення працездатного віку (до 5 %) працює за межами Червонограда і, навіть, країни. Значна частина населення працездатного віку зайнята в мережі об'єктів соціальної сфери та побутового обслуговування (~ 11,9 тис. осіб), на об'єктах підприємницької діяльності.

Сформована мережа об'єктів культурно-побутового призначення в Червонограді в цілому забезпечує потреби проживаючого тут населення. В місті функціонують 11 закладів культури: 8 бібліотек, школа мистецтв, музична школа, Народний дім, завершується реконструкція спорткомплексу "Шахтар", облаштовано скейтпарк. В місті поширена сфера побутових послуг. Медичне обслуговування населення здійснюють КП "Червоноградська міська лікарня

Червоноградської міської ради", КП "Центр первинної медико-санітарної допомоги" та КП "Червоноградська міська стоматологічна поліклініка". Освіта в м. Червоноград представлена 13 дошкільними закладами, 15 загальноосвітніми закладами середньої освіти (у т. ч. 3 навчально-виховними комплексами та гімназією). У м. Червоноград функціонує багатoproфільне Вище професійне училище № 11, Професійний гірничо-будівельний ліцей та фаховий передвищій навчальний заклад "Червоноградський гірничо-економічний фаховий коледж". Існуюча ємність загальноосвітніх закладів на даний час є достатньою, в той же час кількість дітей в дошкільних закладах перевищує їх ємність.

За останні десятиліття в Червонограді, як і інших містах, відбувся розвиток комерційної сфери громадського обслуговування з розміщенням підприємств торгівлі, громадського харчування, ринкових комплексів, а також кредитно-фінансових установ тощо.

Характеристика існуючої мережі обслуговування населення м. Червонограда приведена в таблиці 1.7 пояснювальної записки генплану.

Існуючий житловий фонд м. Червонограда станом на 1.01.2021 року складає 1559,555 тис. м² заг. площ. Кількість квартир становить 24670 кв., кількість садибних будинків – 1424 буд.. Середній розмір квартири складає приблизно 59 м² заг. площі, а садибного будинку ~ 70 м² заг. площі. Середня житлова забезпеченість загальною площею становить 23,9 м² заг. площі на 1 особу. Кількість мешканців, що перебувають на квартирному обліку становить 600 осіб.

Кількість відведених в місті ділянок під індивідуальне будівництво та будинків, що вже будуються, але ще не введені в експлуатацію, становить приблизно 400. Крім того, в місті наявні ділянки незавершеного квартирної будівництва, сумарною площею ~ 1,5 га (кількістю квартир ~ 350-400 кв.).

Щодо сучасного стану житлового фонду, то для забудови періоду становлення міста ситуація є незадовільною: значна частина старих будинків потребують капітального ремонту і реконструкції.

Червоноград забезпечений централізованим водопостачанням, водовідведенням, газопостачанням, тепlopостачанням, електропостачанням та засобами зв'язку.. Місто повністю охоплено плановою системою санітарного очищення

Стан благоустрою м. Червонограда є задовільний. В місті впорядковані сакральні споруди, монументальні пам'ятники, парки і сквери, облаштовані майданчики для ігор дітей та занять спортом. Привабливість міста доповнює наявність водних просторів.

Природні умови

В геоморфологічному відношенні територія м. Червонограда віднесена до рівнини фізико-географічної області Малого Полісся. Червоноград розташований в долині річки Західний Буг. Поверхня місцевості являє слабо хвилясту терасову рівнину із чисельними старичними пониженнями. Абсолютні відмітки поверхні землі на території м. Червонограда коливаються від 187 м до 205 м. Найвищі висоти наявні в північно-західній околиці міста, найнижчі відмітки поверхні землі приурочені до заплави р. Західного Бугу і озерних понижень.

Ландшафти даної території зазнали сильної трансформації внаслідок гірничо-видобувної діяльності. Відносна висота місцевості на окремих ділянках міста (терикони) значно збільшена. Це призвело до зміни поверхневого стоку, появи безстічних ділянок, урізноманітнення мікрокліматичних умов тощо.

В геологічному відношенні територія міста складена породами кам'яновугільного, крейдового і четвертинного віку. Кам'яновугільні відклади представлені шарами сланців, вапняків і пісковиків з прошарками вугілля. Верхньокрейдяні відклади розвинені повсюдно, літологічно представлені мергельно-крейдовими породами. Четвертинні відклади представлені флювіогляціальними і алювіальними суглинками, пісками, торфами.

Гідрографічна сітка району представлена річкою Західний Буг, яка протікає з півдня на північ східною околицею міста, а також його лівою притокою – річкою Солокія. Максимальне підняття рівня води спостерігається під час весняної повені та літніх дощових паводків. Для захисту від затоплення повеневими водами р. Західного Бугу споруджені дамби зі сторони м. Червонограда та с. Бендюги.

► Детальна характеристика природних умов місцевості м. Червонограда приведена в п/розділі 2.2 пояснювальної записки генплану (ДП ДІПМ "Містопроєкт") і п/розділі 2.1 Звіту про СЕО генплану міста (ТОВ "Технічно-стандартизаційний інститут").

Стан навколишнього середовища

Екологічна ситуація в м. Червонограді визначається діяльністю шкідливих для середовища виробництв та підприємств з їх недосконалими енергозатратними технологіями, наявністю комунальних водопровідно-каналізаційних господарств із застарілими технологіями експлуатації.

Загальний фон забруднення, крім внутрішніх, формують і транзитні джерела. Останнім часом активізація транскордонного співробітництва обумовила збільшення транспортних потоків, що збільшує кількість автотранспортних газів у повітрі.

Активне підземне видобування покладів кам'яного вугілля призвело до прояву низки негативних природно-антропогенних процесів: просідання земної поверхні над виробленим простором, що супроводжується підтопленням окремих територій, забруднення атмосферного повітря, поверхневих і підземних вод та ґрунтів. В межах міста розташовані три діючі підприємства гірничодобувної галузі - шахти "Великомостівська", "Межирічанська" і "Червоноградська-2" ДП "Львіввугілля". Відходи вуглевидобутку (терикони, відвали) займають велику частину території цих підприємств, є статичним навантаженням на земну поверхню і забруднюють ґрунти.

Атмосферне повітря

Викиди в атмосферне повітря від стаціонарних джерел забруднення спричиняють підприємства теплоенергетики, виробництво будівельних матеріалів тощо, а від пересувних джерел - рух автотранспорту.

Джерелами забруднення повітряного басейну вугільною галуззю є викиди метану шахтними вентиляційними установками, а також продукти згорання унаслідок самозаймання вуглевміщуючих порід у відвалах і териконах. При роботі цих об'єктів в атмосферу виділяється дим, пил і газу, утворюється зола та інші відходи. Спалювання вугілля і інших видів палива супроводжується виділенням оксиду вуглецю, діоксину і сполук сірки, діоксиду і сполук азоту та інших. У золі, що утворюється при спалюванні вугілля, міститься цинк, свинець, хром, нікель, їх сполуки та інші забруднюючі речовини.

За інформацією Червоноградського районного відділу ДУ "Львівський обласний центр контролю та профілактики МОЗ України" основними забруднювачами повітря в місті є шахти та столярно-меблеві цехи.

За даними Звіту про СЕО Генерального плану м. Червонограда (ТОВ "Технічно-стандартизаційний інститут", 2021 р.) до основних забруднюючих речовин, що надходять в атмосферне повітря на території м. Червоноград є метан, діоксид сірки, оксид вуглецю, діоксид азоту, неметанові леткі органічні сполуки та інші (табл. 1).

Викиди забруднюючих речовин від стаціонарних джерел в м. Червонограді

Таблиця 1

Найменування	Викиди по роках, т/рік					
	2015	2016	2017	2018	2019	2020
Викиди забруднюючих речовин, всього в тому числі:	12407	11849	13326	13958	13629	13764
- діоксид сірки	120	130	130	113	96	89
- оксид вуглецю	124	141	104	74	65	70
- діоксид азоту	65	66	23	53	41	27
- метан	11872	11310	12726	13419	13116	13280
- неметанові леткі органічні сполуки	6	2	142	142	156	135
- сажа	-	-	-	-	-	-
- інші	220	200	201	156	155	163
У розрахунку на 1 км ²	590	564,2	634,6	664,7	649,9	724,4
У розрахунку на 1 ос., кг	151,0	145,4	164,2	173,0	170,3	201,4

Основними забруднювачами атмосферного повітря у м. Червонограді є шахти ДП "Львіввугілля", що розташовані безпосередньо в місті, також шахта "Відродження", розташована за межами міста, які у 2019 р. сумарно здійснили викидів в обсязі 12 191 т забруднюючих речовин, відповідно, на 1 мешканця припало 178 кг забруднюючих речовин.

Водний басейн

На екологічний стан поверхневих та підземних вод м. Червонограда впливають різноманітні взаємопов'язані фактори, - це забруднення ґрунтів, атмосфери, зміна ландшафтної структури та техногенне навантаження на територію.

Дія гірничодобувного виробництва на водний басейн виявляється в зміні водного режиму, забруднення шахтними водами та інфільтратами породних відвалів. Шахтні води формуються за рахунок підземних і поверхневих вод, що проникають у гірничі виробки. Стікаючи по виробленому простору, вони забруднюються бактеріями, різними домішками і розчинними хімічними речовинами. Шахтами постійно відкачуються великі обсяги шахтних вод на очисні споруди.

Принцип роботи очисних споруд шахт оснований на природній очистці – промислові стічні води відстоюються у водозбірниках, після чого спускаються у водостоки, що ведуть до річки Західний Буг.

На території міста поверхневі води забруднюються неочищеними дощовими стоками, витоками з аварійних каналізаційних мереж.

Приватний сектор, що не облаштований централізованою каналізацією, скидає фекальні стоки у вигреби, а в окремих випадках у канави або на рельєф, що призводить до погіршення екологічного стану відповідної території та забруднення водних ресурсів.

Суттєве навантаження на екологічний стан водного басейну спричиняють скиди недостатньо очищених стічних вод з очисних споруд комунальних підприємств. З метою покращення екологічної ситуації здійснюється реконструкція каналізаційних очисних споруд міста (в с. Добрячині). Проте, на стан забруднення річки Західний Буг впливає якість роботи каналізаційних очисних споруд "Гірник", на яких застаріле та амортизоване технічне обладнання, що в свою чергу погіршує якість очистки стічних вод.

Згідно дод.Є Звіту про СЕО Генерального плану м. Червонограда (ТОВ "Технічно-стандартизаційний інститут", 2021 р.) спостереження за станом водних об'єктів в м. Червонограді БУВР річок Західного Бугу та Сяну Держагенства водних ресурсів України не проводиться.

Підземні води приурочені переважно до міжпластових водоносних горизонтів і зверху перекриті водотривкими породами, що захищає від забруднення з поверхні і визначає їх якісний стан.

За рахунок підземних вод водозаборів *Межирічанський, Бендюзький та Правдинський*, розташованих на в межах міста та на прилеглих територіях, здійснюється господарсько-питне водопостачання м. Червонограда, а також найближчих поселень. Навколо свердловин даних водозаборів облаштовані пояси зони санітарної охорони. За якістю питної води, що подається населенню, здійснюється лабораторний контроль санітарно-гігієнічними лабораторіями виробничого управління водопровідно-каналізаційного господарства (за інформацією Червоноградського районного відділу ДУ "Львівський обласний центр контролю та профілактики МОЗ України").

Однак, мешканці садибної забудови одночасно використовують воду з індивідуальних колодязів, які розкривають верхні водоносні горизонти, що незахищені від забруднення поверхневими та дощовими стоками. При цьому частина таких водозаборів знаходиться в зоні впливу підприємств.

Стан ґрунтів та земельних ресурсів

При існуючій малоземельності Червонограда земельні ресурси зазнають негативного екологічного впливу як природного, так і техногенного характеру. Чинниками антропогенного впливу на земельні ресурси міста є промисловість, енергетика і транспорт.

Джерелом забруднення ґрунтів і ґрунтових вод міста і прилеглої території є:

- породні відвали шахт, які накопичуються в процесі виробничої діяльності;
- ставки - накопичувачі, відстійники і хвостосховища;
- просадка земної поверхні на підірваних територіях, що приводить до штучного обводнення понижень і заболоченості;
- забруднення придорожніх смуг важкими металами;
- забруднення побутовими відходами завдяки наявності нерекультивованого колишнього полігону ТПВ, площею 5 га (поблизу заводу "Зміна");

- забруднення ґрунтів каналізаційними стоками, оскільки експлуатаційна зношеність мереж призводить до поривів і витікання стоків;
- відсутність каналізації в старому місті та в кварталах нової забудови.

Акустичний режим

Основними джерелами шуму в м. Червонограді є рух залізничного транспорту, рух автотранспорту по автодорозі Р-15 та трансформаторні підстанції.

Еквівалентний рівень звуку від залізничного потоку в місті становить приблизно 72,4 дБА. Враховуючи допустимий рівень шуму на території житлової забудови вночі 55 дБА, величина шумового дискомфорту складає ~ 17,4 дБА, а територіальний допустимий розрив до житлової забудови становить 120 м.

Інтенсивний потік транспорту в місті рухається по автодорогах державного значення:

- Р-15 Жовква – Червоноград – Володимир-Волинський – Ковель, яка проходить вулицями Львівська і Промислова;
- Т-1410 Броди – Лопатин – Радехів – Червоноград, яка проходить вулицями Хмельницького і Гоголя;
- Т-1412 Червоноград – Сокаль, яка проходить вулицею Б.Хмельницького.

Рівень еквівалентного шуму (Лекв) по вказаних автошляхах, згідно розрахунків генплану м. Червонограда складає, відповідно, 71 дБА, 63 дБА, 64,5 дБА,

Шум від трансформаторних підстанцій не визначений, проте генпланом м. Червонограда визначені параметри санітарно-захисних зон – допустимі відстані по шуму від трансформаторів, виходячи з потужності трансформаторів.

Детальна інформація про наявні джерела шуму та про заходи шумозахисту від них надана в п/розд. 2.11.2 пояснювальної записки генерального плану м. Червонограда.

Радіаційний фон

Місто Червоноград не відноситься до територій, забруднених внаслідок аварії на Чорнобильській АЕС. Інші джерела радіаційного забруднення на території міста відсутні.

Згідно інформації Червоноградського райвідділу ДУ "Львівський обласний центр контролю та профілактики МОЗ України" контроль за рівнями радіаційного забруднення міста не проводиться.

Електромагнітний фон

Згідно інформації Червоноградського районного відділу ДУ "Львівський обласний центр контролю та профілактики МОЗ України" на території міста встановлені наступні об'єкти електромагнітного випромінювання (ЕМП) – базові станції: ПрАТ "Київстар", ТОВ "Лайфселл", ТОВ "Водафон енерпрайз юкрейн".

На території військової частини діє РТО, але дані по ній відсутні.

За даними Червоноградського районного відділу ДУ "Львівський обласний центр контролю та профілактики МОЗ України" всі об'єкти ЕМП (12 вишок) відносяться до таких, що не впливають на населення. При розміщенні кожного джерела ЕМП зони їх шкідливого випромінювання погоджуються у встановленому порядку і не впливають на прилеглі території.

Біорізноманіття

Місцевість Червонограда належить до Рава-Русько – Радехівсько – Бродівського геоботанічного району Малополіського округу, що є частиною Поліської геоботанічної підпровінції. У складі флори переважають бореальні та неморальні види з домішкою ментально європейських.

Території навколо м. Червонограда займають сільськогосподарські та природні кормові угіддя. На понижених територіях поширені заплавні луки, де переважають злаково-різнотравні травостої і крупноосочники. Найнижчі перезволожені ділянки річкових заплів вкриті болотистими і торф'янистими луками, де панують різні види високотрав'я, очерет, осоки тощо.

Територія міста належить до зоогеографічного району, що охоплює Мале Полісся. Видами-індикаторами тут можна вважати: вугра річкового, ропуху очеретяну, черепаху болотяну, тетерюка, рябчика, лелеку чорного, турухтана, кроншнепа великого, дупеля, лебедя тундрового, полівку-економку, лося і зубра (Татаринів К. *Фауністичне розмаїття Львівщини*).

На забудованих територіях Червонограда у зв'язку з високою освоєністю територій, природної рослинності майже не залишилося. В місті основними породами зелених насаджень є: каштан, липа, клен, акація тощо.

Рослинність породних відвалів вугільних шахт Червоноградського гірничопромислового району формується залежно від фізико-хімічних властивостей сумішей гірських порід териконів, мікрокліматичних особливостей місцевості їх розташування та ступеня деструкції девастованого ландшафту. Загалом, на нерекультивованих породних відвалах шахт Червоноградського гірничопромислового району спочатку відбувається самозаростання деревними породами-піонерами, переважно за участі берези повислої, осики та сосни звичайної. Згодом під наметом дерев поступово формується трав'яни та чагарникові угруповання. Найбільш поширеними видами недючого нерекультивованого відвалу шахти "Межиричанська" є: береза повисла, сосна звичайна, осика, верба козяча, терен звичайний, а також трави – зірочник ланцетолистий, лобода біла та кропива дводомна.

Поводження з відходами

Місто повністю охоплено плановою системою санітарного очищення (100 %). Прибирання сміття організують комунальні підприємства "Комунальник" (частка якого складає ~ 20 %) і "Червонограджитлокомунсервіс" (~ 80 %). Місце розташування КП "Комунальник" і дислокації комунальних автотранспортних засобів в м. Червонограді - на вул. Св. Володимира, 112, КП "Червонограджитлокомунсервіс" - на вул. Шевській, 1а.

Сумарна кількість автотранспорту на даних підприємствах складає 6 машин, з них 5 сміттєвозів. За вихідними даними загальна кількість сміття становить 16-19 тис.тонн/рік.

Вивіз сміття здійснюється на підприємство промислової переробки побутових відходів, яке є на балансі КП "Комунальник" і розташоване поблизу шахти "Великомостівська" на території, площею ~ 7,2 га. Потужність даного підприємства становить до 100 тис.тонн в рік. Тут споруджена мобільна сортувальна лінія, яка призначена для сортування і підготовки для подальшої переробки, знешкодження та утилізації нетоксичних твердих побутових відходів (ТПВ), зібраних нероздільним способом. В процесі сортування із загальної маси ТПВ виділяються ресурсоцінні компоненти, придатні для подальшого рециклінгу - папір, картон, скло, полімерні матеріали, лом чорних і кольорових металів тощо.

До введення в експлуатацію підприємства по переробці і утилізації сміття в м. Червонограді тверді побутові та промислові відходи вивозились полігон ТПВ в районі заводу "Зміна" (знаходиться в межах II-го поясу ЗСО *Борятинського* водозабору). Колишній полігон ТПВ на даний час не використовується і потребує рекультиватії.

За інформацією КП "Комунальник" поруч із сміттєпереробним підприємством відведена земельна ділянка (площею 1,75 га) для розміщення цеху по виготовленню компосту з відходів зеленого господарства міста та шламів з очисних споруд.

Аналіз захворюваності населення

У таблицях 2, 3 наведено показники загальної захворюваності по місту із найменуванням класів та окремих хвороб (згідно п/розд. 2.1 "Звіту про стратегічну екологічну оцінку генерального плану м. Червонограда"). В Червонограді переважають хвороби органів дихання, які найчастіше пов'язані зі станом довкілля, зокрема атмосферного повітря. Також вказано показники поширеності хвороб серед дитячого та дорослого населення міста, які впродовж останніх років характеризуються переважно від'ємною динамікою.

Загальна захворюваність по місту із найменуванням класів і окремих хвороб

Таблиця 2

Вид захворювання	2015	2016	2017	2018	2019
1	2	3	4	5	6
Усі хвороби, у тому числі:	58381	60433	58508	55425	53049
- деякі інфекційні та паразитарні хвороби	1731	1725	2002	2184	1801
- новоутворення	1024	782	711	784	660
- хвороби крові, кровотворних органів та окремі порушення із залученням імунного механізму	213	231	151	111	187
- хвороби ендокринної системи, розладу харчування, порушення обміну речовин	525	638	414	331	329
- розлади психіки і поведінки	389	364	387	393	284
- хвороби нервової системи	1251	1094	1230	1025	970

1	2	3	4	5	6
- хвороби ока та придаткового апарату	5932	7140	6703	6626	6890
- хвороби вуха та соскоподібного відростка	1845	1629	2218	2062	2045
- хвороби системи кровообігу	4028	3757	3303	3116	2884
- хвороби органів дихання	23746	27810	23735	23200	21847
- хвороби органів травлення	3103	2435	2433	1822	2538
- хвороби шкіри та підшкірної клітковини	3299	2901	3367	4177	3920
- хвороби кістково-м'язової системи та сполучної тканини	3903	3958	3968	2914	2500
- хвороби сечостатевої системи	2046	2066	3299	2417	2286
- вагітність, пологи та післяпологовий період	788	475	521	446	667
- окремі стани, що виникають у перинатальному періоді	80	63	55	47	48
- уроджені аномалії (вади розвитку), деформації і хромосомні порушення	55	58	25	22	58
- симптоми, ознаки та відхилення від норми, що виявлені під час лабораторних та клінічних досліджень, не класифіковані в інших рубриках	98	105	116	140	164
- травми, отруєння та деякі інші наслідки дії зовнішніх причин	4325	3202	3870	3608	2971

Показники поширеності та захворюваності хвороб серед дорослого та дитячого населення міста

Таблиця 3

Вікова приналежність	Поширеність			Захворюваність		
	Абс. число	Показник	Динаміка	Абс. число	Показник	Динаміка
1	2	3	4	5	6	7
2015						
Діти 0-17 років	29352	2041,59	-2,43	20983	1459,48	-2,35
Дорослі 18 років і старші	104581	1549,97	-1,85	37398	554,24	-8,12
Всього	133933	1636,26	-1,97	58381	713,24	-6,11
2016						
Діти 0-17 років	33574	2324,26	+13,84	24930	1725,86	+18,25
Дорослі 18 років і старші	103781	1548,69	-0,08	35503	529,80	-4,41
Всього	137335	1686,23	+3,05	60433	741,90	+4,02
2017						
Діти 0-17 років	30762	2137,88	-8,02	22550	1567,17	-9,19
Дорослі 18 років і старші	102934	1541,99	-0,43	35958	538,66	+1,17
Всього	133696	1647,66	-2,29	58508	721,05	-2,81
2018						
Діти 0-17 років	29387	2009,50	-5,98	21597	1476,82	-5,77
Дорослі 18 років і старші	94879	1435,56	-6,90	33828	511,83	-4,98
Всього	124266	1539,55	-6,56	55425	686,67	-4,77
2019						
Діти 0-17 років	26545	1815,91	-9,63	19449	1330,48	-9,91
Дорослі 18 років і старші	89498	1364,53	-4,95	33600	512,28	+0,09
Всього	116043	1446,76	-6,03	53049	661,40	-3,68

Прогнозні зміни (наслідки), якщо проект змін до плану зонування не буде затверджено

В разі не затвердження проекту змін до плану зонування залишатиметься чинним План зонування території м. Червонограда, затверджений Червоноградською міською радою у 2015 році, який не відповідає чинному Генеральному плану міста, а також сучасним нормативним вимогам.

Згідно характеристики та аналізу поточного стану довкілля у м. Червонограді наявні певні екологічні проблеми та ризики, насамперед пов'язані з вуглевидобувною діяльністю, а також впливами урбанізації загалом, які мають вплив на стан довкілля, так і на умови життєдіяльності та здоров'я населення.

Незатвердження зонінгу призведе до розвитку та посилення наявних екологічних проблем, що в цілому матиме також негативний вплив і на здоров'я населення.

3. Характеристика стану довкілля, умов життєдіяльності населення на територіях, які ймовірно зазнають впливу

Пропозиції Плану зонування базуються на рішеннях генерального плану м. Червонограда з врахуванням існуючих та прогнозованих планувальних обмежень на території міста.

Генпланом м. Червонограда запропоновані містобудівні заходи з метою мінімізації шкідливого впливу на довкілля, умови проживання і діяльності мешканців, у тому числі здоров'я населення, що передбачають:

- впорядкування ділянок підприємств із шкідливим впливом, розташованих поблизу житлової забудови з метою зменшення санітарно-захисних зон (СЗЗ) в сторону житла, винос джерел забруднення за межі впливу на сельбищні території;

- перепрофілювання виробничої діяльності підприємств, в СЗЗ від яких попадає житлова і громадська забудова, та використання існуючих будівель і споруд під об'єкти обслуговування, підприємницької діяльності, що можуть бути поблизу житла (згідно санітарних норм);

- розміщення нових об'єктів виробництва, логістики і комунально-господарського призначення у промислових зонах із дотриманням санітарно-захисних розривів до сельбищних зон;

- застосування у виробництві новітніх вдосконалених технологій, які дозволять зменшити викиди шкідливих речовин;

- організація та озеленення санітарно-захисних зон.

Зонінгом враховані передбачені генеральним планом м. Червонограда заходи з охорони навколишнього природного середовища, що включають збереження і раціональне використання природних ресурсів: зелених насаджень, об'єктів водного фонду, джерел водопостачання та зменшення шкідливого впливу на середовище, а саме: заходи з охорони повітряного басейну, земельних і водних ресурсів.

Містобудівним регламентом Зонінгу передбачена чітка градація функціональних зон виробництв за санітарною класифікацією із дотриманням санітарно-захисних розривів до сельбищних зон (див. схему 1). Схема зонування території (основна схема) виконана за базовим функціональним регламентом, в якому визначаються дозволені для кожної зони види забудови та іншого використання ділянок за функціональним призначенням і параметри забудови в об'ємі вимог Закону України "Про регулювання містобудівної діяльності", ст. 29 (чинна редакція).

Земельним ділянкам виробничих та інших об'єктів, негативний вплив яких на довкілля (забруднення навколишнього середовища та ін.) перевищує нормативно визначені зони обмежень, функціонування яких порушує норми добросусідства і завдає шкоду власникам прилеглих земельних ділянок, створює небезпечні ситуації для життя і здоров'я людей, для природного і історико-культурного середовища Зонінгом надається **статус невідповідного використання**.

Аналізуючи вплив містобудівного розвитку Червонограда на навколишнє середовище, відповідно до пропозицій Плану зонування території міста, розглянуті фактори, приведені в таблиці 4.

Оцінка ймовірного впливу планової діяльності на довкілля

Таблиця 4

Фактор довкілля	Вплив
1	2
<p><i>Здоров'я населення</i></p>	<p>Містобудівним регламентом Зонінгу передбачена чітка градація функціональних зон виробництв за санітарною класифікацією із дотриманням санітарно-захисних розривів до сельбищних зон з метою зменшення шкідливого впливу на умови проживання і діяльності мешканців, у тому числі здоров'я населення.</p> <p>Обмеження забудови та іншого використання земельних ділянок за вимогами охорони здоров'я та захисту життя надані в п/розд. 3.1 пояснювальної записки Зонінгу та відображені на схемі зонування за санітарно-гігієнічним регламентом (арк. № 4 Зонінгу, схема 3 Звіту).</p> <p>Також передбачається збереження природного ландшафту та подальше формування структури озелених територій і зон відпочинку. Для цього Зонінгом передбачені ландшафтно-рекреаційні території:</p> <ul style="list-style-type: none"> - рекреаційна зона природного ландшафту Р-1-1; - рекреаційна зона активного відпочинку Р-2, проектна - ПР-2; - рекреаційна зона озелених територій загального користування Р-3, проектна - ПР-3. <p>Переважні і супутні види забудови та використання територій прописані в розд. 2 пояснювальної записки Зонінгу.</p> <p>Збільшення негативного впливу на населення при реалізації Зонінгу не очікується.</p>
<p><i>Землі (у тому числі вилучення земельних ділянок)</i></p>	<p>Для збереження земельних ресурсів та захисту ґрунтів від забруднення генеральним планом м. Червонограда передбачено:</p> <ul style="list-style-type: none"> - охоплення централізованою системою каналізації всієї забудови міста; - облаштування існуючих і нових доріг, вулиць, проїздів з твердим покриттям та організованим водовідведенням; - рекультивация колишнього тимчасового полігону ТПВ і використання його території для розміщення нового об'єкту виробництва; - зменшення об'єму порід і відходів вуглевидобування, що видаються шахтами і накопичується у відвалах; - використання порід і відходів від вуглевидобутку для відсіпання дамб, дорожнього будівництва, засипки просядок земної поверхні, рекультивации території та у виробництві будматеріалів. <p>При закритті шахт слід передбачати повну рекультивацию і повернення у корисне (господарське) користування земельні площі, що зайняті шахтними відвальними породами.</p> <p>Всі ці заходи враховані Зонінгом при визначенні умов та обмежень забудови та використання ділянок в територіальних зонах (підзонах).</p> <p>В разі містобудівного освоєння ділянок, що належать мешканцям на правах приватної власності, питання їх вилучення необхідно вирішувати за узгодженням із землекористувачами на компенсаційних засадах.</p> <p>Збільшення негативного впливу на земельні ресурси та ґрунти при реалізації Зонінгу є ймовірним при подальшому містобудівному освоєнні вільних територій.</p>

1	2
<i>Води</i>	<p>З метою охорони водних ресурсів до основних екологічних факторів, які створюють певні обмеження для містобудівної діяльності в місті, Зонінгом віднесені:</p> <ul style="list-style-type: none"> - зони санітарної охорони споруд та мереж водопостачання (першого, другого, третього поясів ЗСО); - території прибережних захисних смуг. <p>Обмеження забудови та іншого використання земельних ділянок за природоохоронними вимогами (екологічний регламент) надані в п/розд. 3.2 пояснювальної записки Зонінгу та відображені на схемі зонування за екологічним регламентом (арк. № 5 Зонінгу, схема 4 Звіту).</p> <p>Збільшення негативного впливу на водні ресурси внаслідок реалізації Зонінгу не очікується.</p>
<i>Повітря</i>	<p>Збільшення викидів забруднюючих речовин від стаціонарних та пересувних джерел є ймовірним незалежно від реалізації містобудівної документації.</p> <p>Для захисту і оздоровлення повітряного басейну в місті генпланом м. Червонограда передбачено впорядкування планувальної структури та функціонального зонування території міста шляхом:</p> <ul style="list-style-type: none"> - рекультивация шахти "Великомостівська" після закриття та подальше використання її території для розміщення нових підприємств II-V класу за санітарною класифікацією із дотриманням санітарно-захисних розривів до сельбищних зон; - репланування ділянки АТП 14628 метою зменшення СЗЗ в сторону до житла, тобто винесення автопарку на інші ділянки в промзонах та використання існуючих будівель і споруд під об'єкти підприємницької діяльності, що можуть бути поблизу житла (згідно санітарних норм). В межах 50-метрової відстані від житла можливо розмістити об'єкти V класу; - впорядкування ділянок підприємств із СЗЗ 50 м, розташованих поблизу житлової забудови, та їх модернізація з метою зменшення СЗЗ в сторону до житла; - розміщення нових об'єктів виробництва, логістики і комунально-господарського призначення у промислових зонах із дотриманням санітарно-захисних розривів до сельбищних зон; - розміщення нових об'єктів підприємницької діяльності і обслуговування в межах СЗЗ від діючих підприємств із дотриманням санітарно-захисних розривів до сельбищних зон; - організація і благоустрій СЗЗ від підприємств, озеленення їх площі. <p>Перелічені заходи враховані Зонінгом. Обмеження забудови та іншого використання земельних ділянок за вимогами санітарно-гігієнічним регламентом надані в п/розд. 3.1 пояснювальної записки Зонінгу та відображені на схемі зонування за санітарно-гігієнічним регламентом (арк. № 4 Зонінгу, схема 3 Звіту).</p> <p>Погіршення якості атмосферного повітря в місті внаслідок реалізації Зонінгу не очікується.</p>
<i>Кліматичні фактори (у тому числі зміна клімату та викиди парникових газів)</i>	<p>Викиди парникових газів в м. Червонограді відбуваються внаслідок руху автотранспорту, функціонування котелень КП "Червоноградтеплокомуненерго" та пічного опалення існуючої забудови.</p> <p>Для зменшення викидів від автотранспорту генпланом м. Червонограда передбачено (п/розд. 2.11.1 пояснювальної записки), впровадження наступних заходів:</p> <ul style="list-style-type: none"> - проведення моніторингу якості повітря; - оптимізація параметрів елементів вулично-дорожньої мережі для зменшення транспортних затримок та підвищення середньої швидкості руху; - покращення схем організації дорожнього руху на проблемних перехрестях; - утримання дорожнього покриття в належному стані; - розвиток мережі громадського транспорту;

1	2
	<ul style="list-style-type: none"> - проведення технічного огляду автомобілів на сертифікованих СТО в частині відповідності вимогам екології; - використання сучасних транспортних засобів в автопарках комунальних підприємств; - розвиток мережі зарядних станцій для електромобілів; - розвиток веломережі, стимулювання до використання альтернативних видів пересувань; - контроль транзитного руху через місто. <p>Для зменшення викидів парникових газів при теплопостачанні генпланом м. Червонограда зазначено (п/розд. 2.10.3 пояснювальної записки), що з метою забезпечення економії паливно-енергетичних ресурсів при наступних стадіях проектування необхідно впровадження ефективних проектних рішень, враховуючи можливість використання альтернативних видів палива і застосування будівельних конструкцій з підвищеними теплофізичними властивостями. Для термомодернізації існуючих багатоквартирних житлових та громадських будинків слід встановлювати індивідуальні теплові пункти (ІТП), встановлення яких дає можливість регулювати подачу тепла в будівлі та керувати інтенсивністю подачі тепла залежно від погодних умов.</p> <p>Запропоновані екологічні заходи є організаційними. Їх поступова реалізація значно покращуватиме стан міського середовища. Разом з тим повинен проводитись постійний моніторинг викидів забруднюючих речовин, в тому числі парникових газів, у атмосферне повітря.</p> <p>Зміна кліматичних умов внаслідок реалізації Зонінгу не очікується.</p>
<i>Біорізноманіття</i>	<p>З метою охорони біорізноманіття і Зонінгом передбачена рекреаційна зона природного ландшафту - Р-1-1, яка виділена для забезпечення правових умов збереження і використання існуючого природного ландшафту. Дана зона включає землі водного фонду та прибережні смуги. Умови і обмеження використання даної територіальної зони встановлені у переліку переважних і супутніх видів забудови та іншого використання земельних ділянок (п/розд.2.2 пояснювальної записки Зонінгу).</p> <p>Окрім того, Зоніном встановлено обмеження на територіях зон охоронюваного ландшафту, прийнятих відповідно до документації "Історико-архітектурний опорний план з визначенням меж історичного ареалу та охоронних зон історичної частини м. Червонограда", виконаної НДЛ-104 НУ "Львівська політехніка" у 2019 р., про що зазначено у п/розд. 3.4 пояснювальної записки Зонінгу та відображені на схемі зонування за історико-архітектурним регламентом (арк. № 7 Зонінгу, схема 6 Звіту).</p> <p>Погіршення стану біорізноманіття внаслідок реалізації Зонінгу не очікується.</p>
<i>Матеріальні об'єкти, включаючи архітектурну, археологічну та культурну спадщину</i>	<p>Обмеження забудови та іншого використання земельних ділянок за вимогами охорони культурної спадщини (відповідно до документації "Історико-архітектурний опорний план з визначенням меж історичного ареалу та охоронних зон історичної частини м. Червонограда", виконаної НДЛ-104 НУ "Львівська політехніка" у 2019 р.) надані в п/розд. 3.4 пояснювальної записки Зонінгу та відображені на схемі зонування за історико-архітектурним регламентом (арк. № 7 Зонінгу, схема 6 Звіту).</p> <p>З метою збереження та охорони історико-культурної спадщини Зонінгом прийняті зона пам'яток історико-культурної спадщини - ІК-1 та громадська зона в історичному середовищі (в межах історичного ареалу та суворого регулювання забудови) - Г-2іс. Переважні і супутні види забудови та іншого використання земельних ділянок в даних зонах надані в п/розд. 2.2 пояснювальної записки Зонінгу.</p> <p>Збереження і охорона історико-культурної спадщини при реалізації Зонінгу забезпечується.</p>

4. Екологічні проблеми, у тому числі ризики впливу на здоров'я населення, які стосуються Плану зонування, зокрема щодо територій з природоохоронним статусом

Докладна інформація про екологічні проблеми в місті надана в розд. 4 Звіту про СЕО Генерального плану м. Червонограда (ТОВ "Технічно-стандартизаційний інститут", 2021 р.)

Генеральним планом м. Червонограда визначені планувальні обмеження, а саме: наявні санітарно-гігієнічні, інженерно-геологічні і планувальні фактори, які створюють незадовільні (дискомфортні) умови для проживання населення та певні обмеження для розвитку міста, до яких відносяться:

1. Обмеження, обумовлені наявністю джерел шкідливого впливу, що створюють дискомфортні умови для проживання мешканців.
2. Обмеження, зумовлені необхідністю дотримання відстаней до інженерних мереж і споруд.
3. Обмеження за інженерно-геологічними умовами.
4. Обмеження за природоохоронними вимогами.
5. Обмеження за вимогами охорони культурної спадщини міста.

Для покращення санітарного та екологічного стану міського середовища генеральним планом м. Червонограда передбачені містобудівні заходи по охороні середовища та створення комфортних умов проживання і діяльності населення передбачені генеральним планом м. Червонограда.

Містобудівні заходи по охороні середовища передбачають винос джерел негативного впливу за межі сельбищної території, впорядкування функціонального зонування, встановлення та озеленення санітарно-захисних зон. З метою раціонального використання природних ресурсів та охорони навколишнього середовища генпланом пропонуються заходи з охорони повітряного басейну, земельних і водних ресурсів.

На основі рішень генерального плану м. Червонограда щодо **функціонального зонування території міста**, Планом зонування приймаються наступні регламенти:

- функціональний регламент - **базовий** - об'єднує території з однаковим функціональним призначенням згідно рішень генплану міста (див. арк. № 2 Зонінгу, схему 1 Звіту);
- регламент за планувальними обмеженнями, що є сукупним (див. арк. № 2 Зонінгу, схему 2 Звіту) і включає локальні регламенти обмежень в межах зон дії відповідних факторів:
 - регламент (обмеження) за вимогами охорони здоров'я та захисту життя - визначається санітарно-гігієнічними нормами (див. арк. № 4 Зонінгу, схему 3 Звіту);
 - екологічний регламент (обмеження) – визначається за природоохоронними вимогами, насамперед охорони водного басейну (див. арк. № 5 Зонінгу, схему 4 Звіту);
 - регламент (обмеження) за інженерно-геологічними умовами - визначається за узагальненими матеріалами генплану і уточнюється за даними інженерно-геологічних вишукувань (див. арк. № 6 Зонінгу, схему 5 Звіту);
 - регламент (обмеження) за вимогами охорони історико-культурної спадщини – визначається матеріалами історико - архітектурного опорного плану, охоронними зонами та межами історичного ареалу, затвердженими в установленому порядку (див. арк. № 7 Зонінгу, схему 6 Звіту).



м. ЧЕРВОНОГРАД План зонування території міста СХЕМА ПЛАНУВАЛЬНИХ ОБМЕЖЕНЬ

м 1 : 5 000

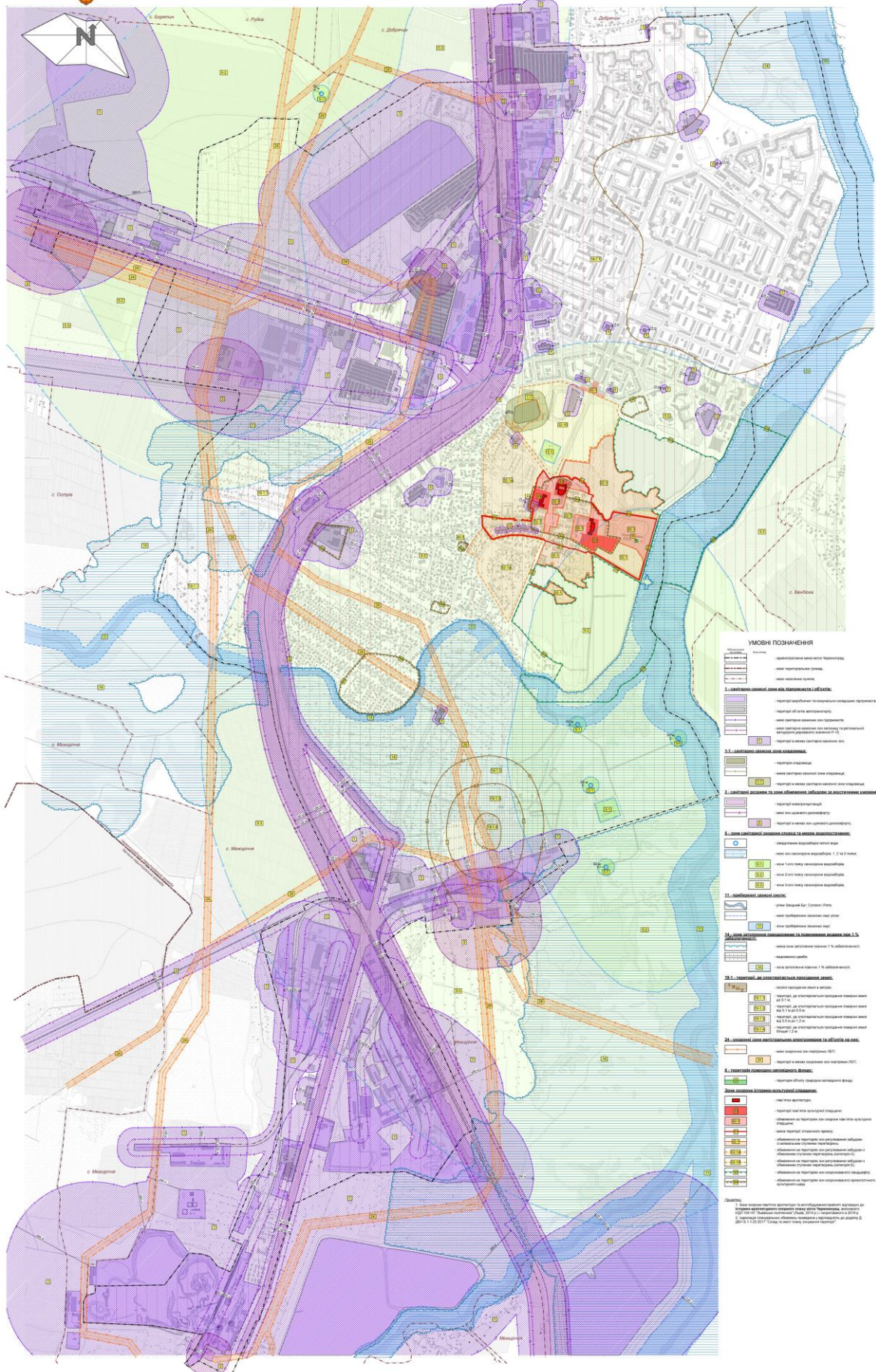


Схема 2



М. ЧЕРВОНОГРАД План зонування території міста

СХЕМА ЗОНУВАННЯ ЗА САНІТАРНО-ГІГІЄНИЧНИМ РЕГЛАМЕНТОМ

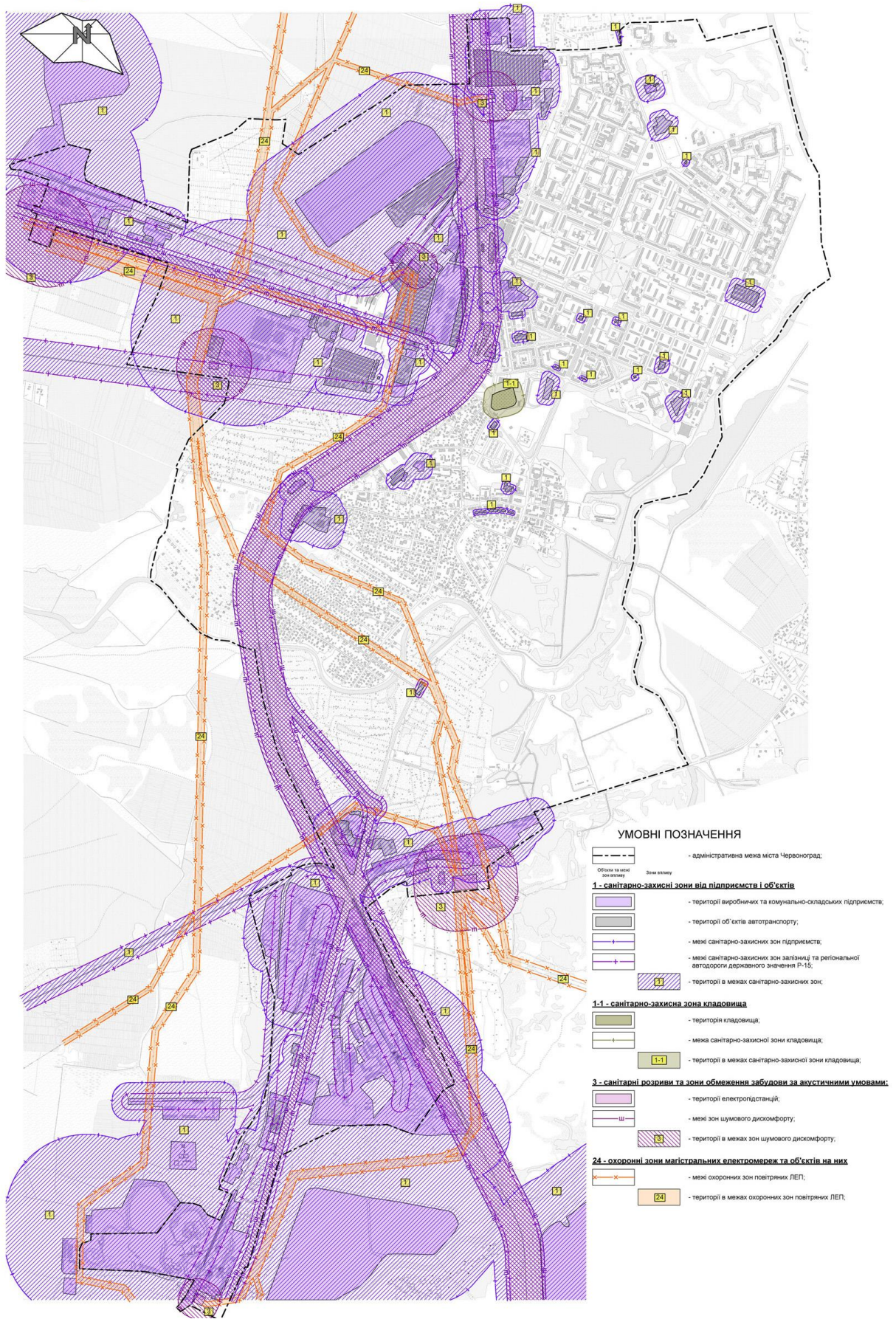


Схема 3



М. ЧЕРВОНОГРАД План зонування території міста СХЕМА ЗОНУВАННЯ ЗА ЕКОЛОГІЧНИМ РЕГЛАМЕНТОМ

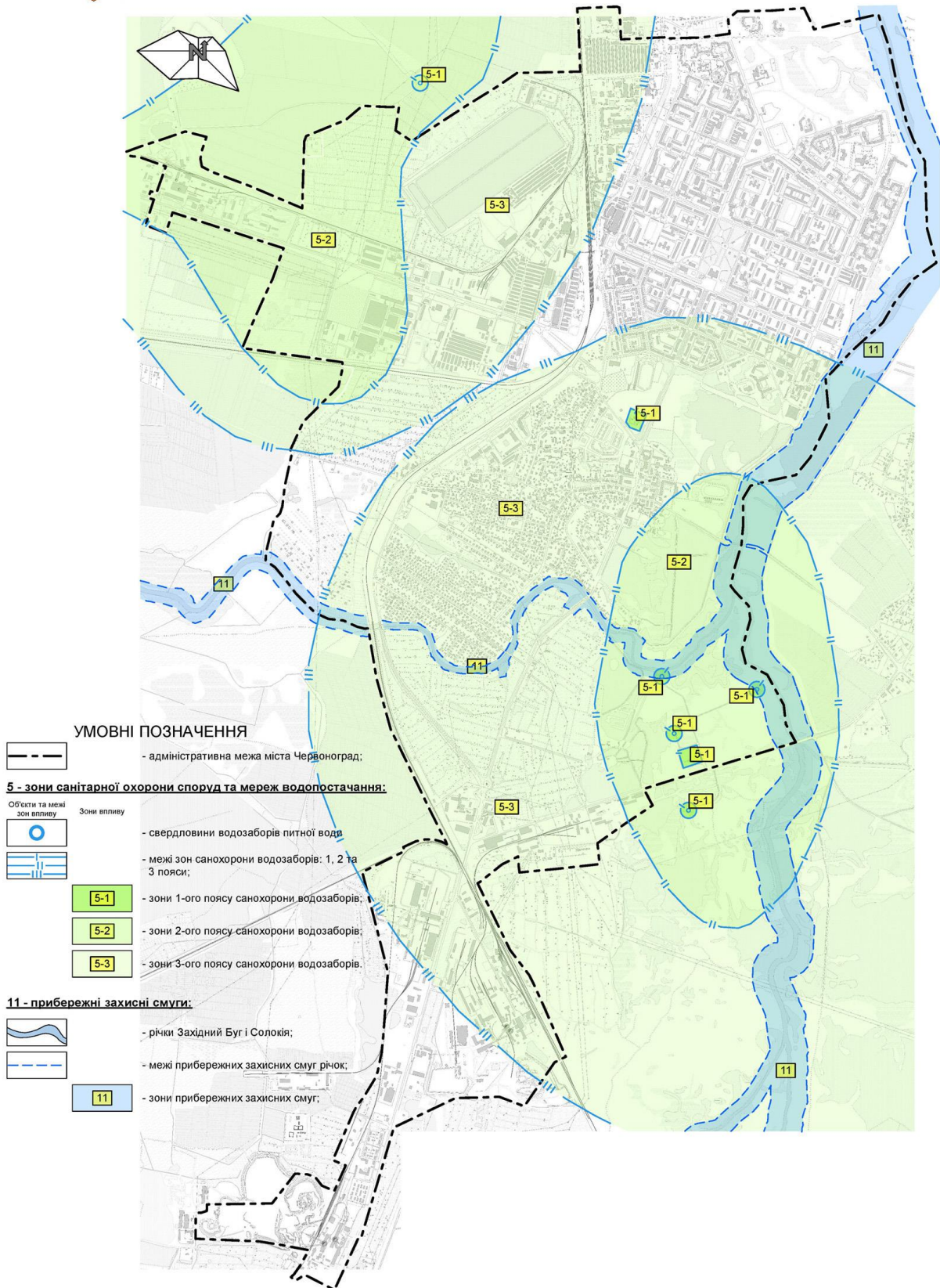


Схема 4



м. ЧЕРВОНОГРАД План зонування території міста

СХЕМА ЗОНУВАННЯ ЗА ІНЖЕНЕРНО-ГЕОЛОГІЧНИМ РЕГЛАМЕНТОМ

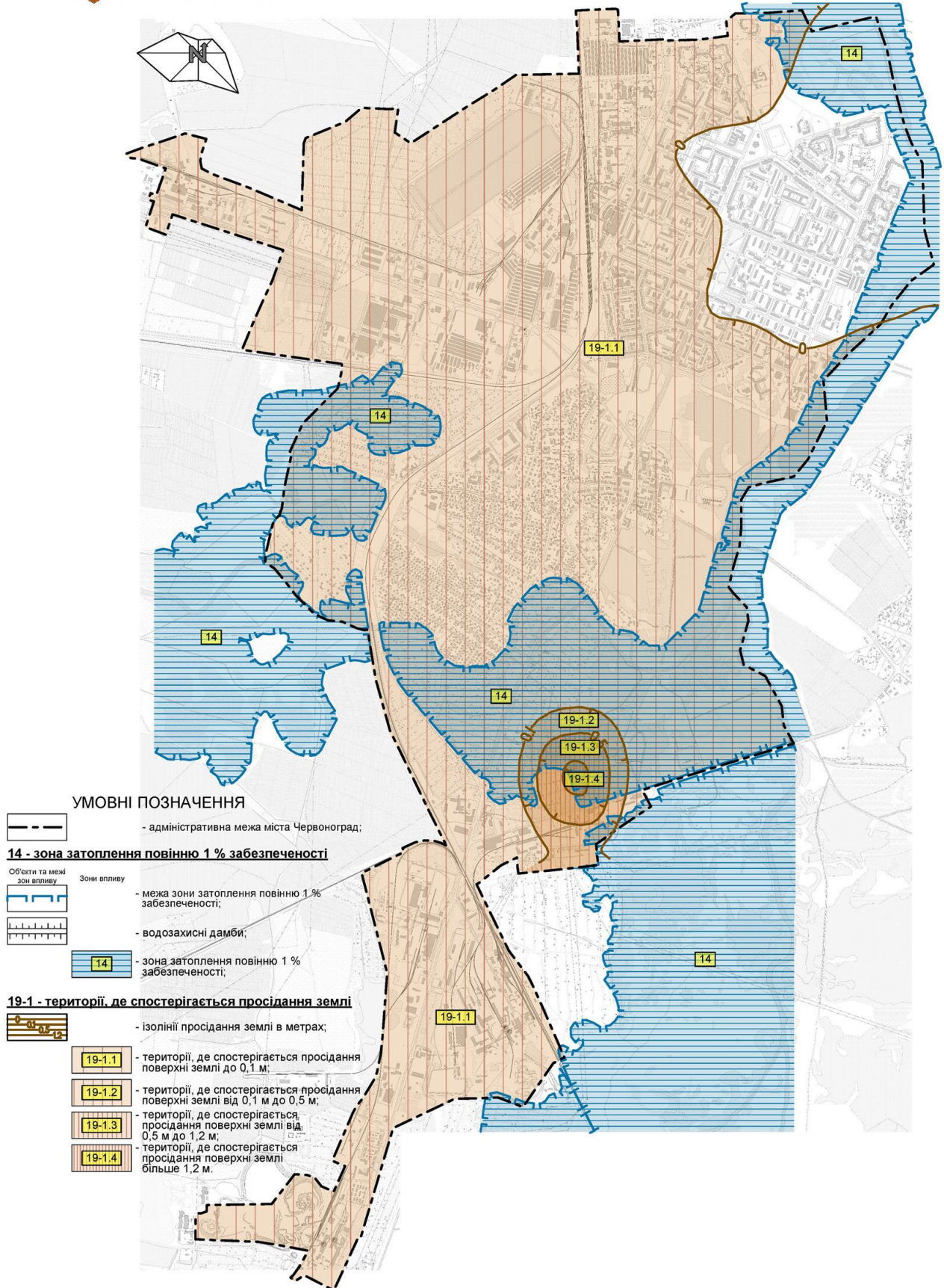


Схема 5



Схема 6

Щодо наявності територій з природоохоронним статусом

Інформація щодо наявності рідкісних та зникаючих видів флори і фауни та таких, що віднесено до Червоної книги України в межах міста відсутня.

Найближчий до Червонограда об'єкт природно-заповідного фонду розміщений на відстані орієнтовно 5 км від м. Червоноград – лісовий заказник місцевого значення "Великий ліс".

В м. Червонограді на вул. Пушкіна, 12 створена ботанічна пам'ятка природи місцевого значення "Сосна графів Вишневецьких", площею 0,025 га.

Для забезпечення правових умов збереження даної пам'ятки природи об'єкту природно-заповідного фонду (ПЗФ) Планом зонування її територія віднесена до **зони об'єкту природно-заповідного фонду - Р-1**.

Окрім того, Зонінгом встановлено обмеження на територіях зон охороняваного ландшафту, прийнятих відповідно до документації "Історико-архитектурний опорний план з визначенням меж історичного ареалу та охоронних зон історичної частини м. Червонограда" виконаного НДЛ-104 НУ "Львівська політехніка" у 2019 р..

Зони об'єкту ПЗФ і межі охоронюваного ландшафту відображені на графічних матеріалах Зонінгу: схемі планувальних обмежень (арк. № 2 Зонінгу, схема 2 Звіту), схемі зонування за історико-архітектурним регламентом (арк. № 7 Зонінгу, схема 6 Звіту).

Інші об'єкти природно-заповідного фонду на території Червонограда і прилеглих до міста територіях відсутні.

5. Зобов'язання у сфері охорони довкілля, у тому числі пов'язані із запобіганням негативному впливу на здоров'я населення, встановлені на міжнародному, державному та інших рівнях, що стосуються Плану зонування, а також шляхи врахування таких зобов'язань під час підготовки даної документації

Зобов'язання у сфері охорони довкілля на міжнародному рівні

Генеральним планом м. Червонограда і Планом зонування передбачені рішення та пропозиції, які відповідають основним положенням:

- Конвенції про біорізноманіття – міжнародної угоди щодо збереження біологічного різноманіття, сталого використання його компонентів та рівного розподілу вигод від використання генетичних ресурсів (ратифікована Україною у 1994 р.);

- Конвенція про охорону дикої флори і фауни та природних середовищ існування в Європі (Україна приєднана у 1996 р.), відповідно до якої Україна взяла на себе зобов'язання створити Смарагдову мережу;

- Конвенція про оцінку впливу на навколишнє середовище у транскордонному контексті (ратифікована Україною у 1999 р.), метою якої вживання всіх належних і ефективних заходів по запобіганню і зменшенню значному шкідливому транскордонному впливу внаслідок запланованої діяльності, а також контролю за ним.

Про Смарагдову мережу

Смарагдова мережа (Emerald Network) – це система територій підвищеного природоохоронного інтересу, які містять цінні середовища для рідкісних видів флори та фауни. Підставою створення Смарагдової мережі є Бернська конвенція про охорону видів дикої флори та фауни і середовищ існування в Європі. Україна ратифікувала Бернську конвенцію у 1996 році.

Розробка Смарагдової мережі України розпочалася у 2009 році і триває досі. Наразі Смарагдова мережа в Україні включає близько 12 % території країни, у тому числі чимало українських лісів. Отже, Смарагдова мережа – корисний інструмент для охорони лісів.

Формування Смарагдової мережі в Україні ще далеко від свого завершення. Якісне управління Смарагдовими територіями буде можливе після прийняття відповідного національного законодавства. Тим не менше, Смарагдова мережа є перспективним інструментом охорони та сталого управління лісами.

Місто Червоноград не входить до територій Смарагдової мережі України. Найближчі території Смарагдової мережі розміщені на відстані орієнтовно 6-7 км (див. схему 7).

Зобов'язання у сфері охорони довкілля на державному рівні

Для реалізації державної політики у серії зміни клімату 7 грудня 2016 р. Урядом України була схвалена Концепція реалізації державної політики у сфері зміни клімату на період до 2030 року, метою якої є досягнення сталого розвитку держави, створення правових та інституційних передумов для забезпечення поступового переходу до низьковуглецевого розвитку за умов економічної, енергетичної та екологічної безпеки і підвищення добробуту громадян.

Концепція спрямована на запобігання зміні клімату через скорочення антропогенних викидів і збільшення абсорбції парникових газів та забезпечення поступового переходу до низьковуглецевого розвитку держави, підвищення частки енергії, виробленої з відновлюваних джерел енергії в загальній структурі енергоспоживання держави відповідно до Національного плану дій з відновлюваної енергетики на період до 2020 року, затвердженого розпорядженням Кабінету Міністрів України від 1 жовтня 2014 р. № 902.

В генеральному плані м. Червоноград передбачено рішення, які відповідають основним положенням Концепції, зокрема реконструкція теплових мереж та котелень, впровадження енергозберігаючих технологій, будівництво СЕС тощо.

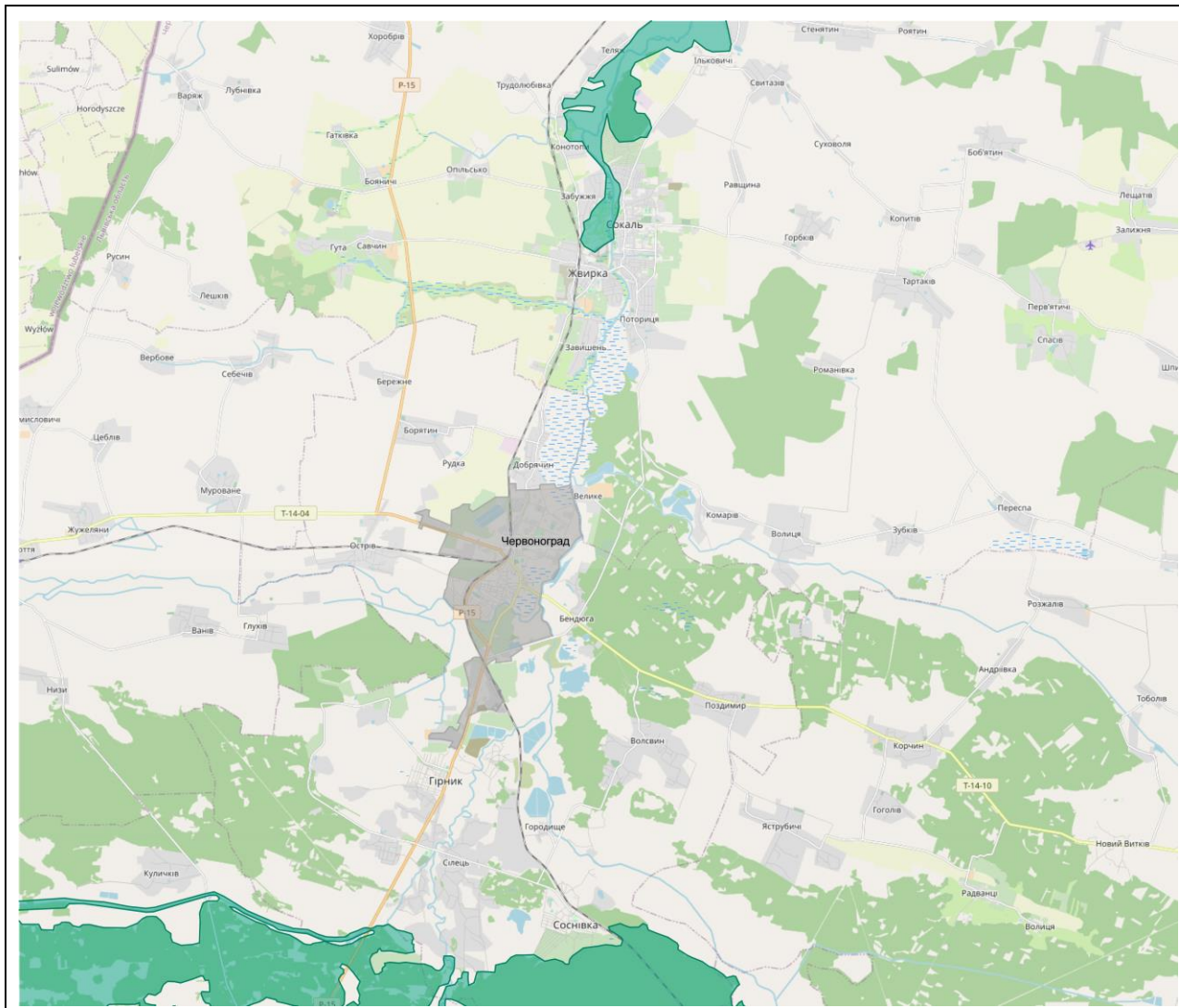


Схема 7. Розташування м. Червонограда в системі територій Смарагдової мережі України

Проект генерального плану м. Червонограда і Зонінгу виконано у відповідності до діючих законодавчих та нормативних документів, що слід розглядати як зобов'язання на державному рівні, серед яких основні:

- Закон України "Про регулювання містобудівної діяльності",
- Закон України "Про охорону культурної спадщини",
- Закон України "Про охорону навколишнього природного середовища",
- Закон України "Про стратегічну екологічну оцінку",
- Земельний кодекс України,
- Водний кодекс України,
- ДБН Б.2.2-12:2019 "Планування і забудова територій",
- ДСП № 173-96 "Державні санітарні правила планування та забудови населених пунктів",
- ДБН Б.1.1-22:2017 "Склад та зміст плану зонування території",

Зобов'язання на регіональному рівні

При розробленні генерального плану м. Червонограда і Зонінгу також враховано містобудівна документація та програми регіонального рівня:

- Схема планування території Львівської області" (НДІ "Діпромісто", Київ, 2009 р.).
- Стратегія розвитку Львівської області на період 2021-2027 років.
- Програма охорони навколишнього природного середовища Львівської області на 2021-2025 роки;
- Програма державного моніторингу у галузі охорони атмосферного повітря на 2021-2025 роки Львівської зони.
- Програма соціально-економічного та культурного розвитку Червоноградської територіальної громади на 2021 рік.

6. Опис наслідків для довкілля, у тому числі для здоров'я населення, у тому числі вторинних, кумулятивних, синергічних, коротко-, середньо- та довгострокових (1, 3-5 та 10-15 років відповідно, а за необхідності - 50-100 років), постійних і тимчасових, позитивних і негативних наслідків

Детальна оцінка впливу на компоненти довкілля, пов'язаного із проектом документу державного планування приведена в табл. 6.1 Звіту про СЕО Генерального плану м. Червонограда (ТОВ "Технічно-стандартизаційний інститут", 2021 р.).

Пропозиції Зонінгу базуються на рішеннях генерального плану м. Червонограда, тому наслідки для довкілля очікуються аналогічні.

В разі реалізації в м. Червонограді нових проектів розбудови та реконструкції екологічні наслідки можуть бути первинними, що безпосередньо пов'язані з будівництвом вулично-дорожньої мережі, житлової та громадської забудови, об'єктів виробництва та підприємництва, коли додаткові викиди в повітря від автотранспорту та будівельної техніки будуть тимчасовими. Тому необхідно передбачити заходи для організації будівельного процесу.

Вторинні наслідки первинних змін в екосистемі можливі внаслідок збільшення споживання водних ресурсів, газу, електроенергії, зростання руху автотранспорту та забруднення викидами. Для захисту і оздоровлення міського середовища генпланом і Зонігом передбачено впорядкування планувальної структури та функціонального зонування території міста. Загалом для зменшення викидів внаслідок діяльності підприємств необхідно застосовувати у виробництві новітні вдосконалені технології, які дозволять зменшити викиди шкідливих речовин, та вести постійний контроль за обсягом і складом забруднюючих речовин.

При дотриманні всіх комплексних заходів щодо охорони навколишнього природного середовища з дотриманням нормативних вимог можливість виникнення **кумулятивних** наслідків не очікується. Для провадження діяльності на проектних об'єктах обрані технологічні рішення мають бути **екологічні безпечні**. Змін клімату і мікроклімату в результаті планованої діяльності не очікується, оскільки в результаті експлуатації проектних об'єктів значні виділення теплоти та парникових газів будуть відсутні.

Синергічні наслідки можуть виникнути при подальшому забрудненні водного басейну внаслідок недостатнього очищення стічних вод з очисних споруд комунальних підприємств. Тому збереження чистоти водного басейну заслуговує виняткової уваги. З цією метою для захисту водного басейну від забруднення генпланом м. Червонограда передбачено:

- у відповідності до ст. 87 Водного кодексу України розроблення проекту водоохоронної зони річки Західний Буг;
- встановлення водоохоронних зон та прибережних захисних смуг для річок Західний Буг і Солокія згідно вимог Водного кодексу з винесенням їх в природу та додержання відповідного режиму використання цих територій;
- визначення охоронних зон водовідвідних каналів на наступних стадіях проектування відповідно до вимог п. 7.4 ДБН В.2.4-1-99;
- розвиток централізованої системи каналізації із забезпеченням сельбищної забудови і підприємств повністю;
- завершення реконструкції міських каналізаційних очисних споруд глибокої біологічного очищення (в с. Добрячині) із модернізацією їх інженерно-технологічного обладнання,
- реконструкція існуючих КОС "Гірник", модернізація їх інженерно-технологічного обладнання, що має відповідати екологічним вимогам стандартам;
- забезпечення належного очищення шахтних вод; скидання шахтних і дренажних вод у водні об'єкти передбачити з дотриманням вимог статей 72, 73 Водного кодексу України;
- розвиток закритої і відкритої системи дощової каналізації, дренажної системи, розміщення споруд очищення поверхневих вод;
- догляд за станом існуючої водовідвідної мережі, періодичне розчищення русел каналів і водотоків;
- будівництво захисних дамб вздовж р. Західного Бугу і р. Солокії;
- на територіях гаражних кооперативів та при влаштуванні автостоянок передбачити очищення дощових вод від паливно-мастильних речовин на спеціальних очисних спорудах (бензино-мастиловловлювачах) з визначенням місць скиду очищених вод у водотоки.

Крім того, необхідно проводити постійний лабораторний контроль якості питної води та рівня очистки стічних вод щодо відповідності нормативним вимогам.

Планом зонування відповідно до рішень генплану передбачений екологічний регламент - **обмеження забудови та іншого використання земельних ділянок за природоохоронними вимогами,**

Короткострокові наслідки (1, 3-5 років) наразі не очікуються.

Середньострокові наслідки (10-15 років) слід очікувати в разі інвестування у створення сучасних об'єктів виробництва, підприємництва та інфраструктури дозвілля, що сприятиме зайнятості працездатного населення, вдосконаленню інженерно-транспортної інфраструктури (насамперед, системи інженерно-транспортного забезпечення: автошляхи, водопостачання та каналізування, служби сервісу) і дасть поштовх розвитку соціальної інфраструктури.

До **довгострокових наслідків** (50-100 років) слід віднести впливи постійного характеру внаслідок урбанізації середовища: викиди, стоки, загазованість, шум в процесі проживання та діяльності населення.

Постійні наслідки матиме антропогенний вплив на довкілля – утворення викидів і відходів, забруднення повітряного басейну, навантаження на природне середовище тощо. Тому охорона навколишнього природного середовища та створення комфортних умов проживання і діяльності населення є основним завданням містобудівної документації.

Тимчасові наслідки для довкілля – це тимчасові роботи, пов'язані з будівництвом та реконструкцією забудови, перепрофілюванням підприємств, модернізацією обладнання, рекультивацією окремих об'єктів тощо.

Очікувані позитивні наслідки для довкілля

Генеральним планом м. Червонограда передбачено ряд заходів для запобігання, зменшення та пом'якшення негативних наслідків його реалізації на стан довкілля та здоров'я населення. Загалом внаслідок реалізації генплану м. Червонограда очікується і позитивний вплив на довкілля та здоров'я населення – розбудова об'єктів соціальної інфраструктури, розміщення нових громадських об'єктів, майданчиків для відпочинку, спортивних майданчиків, збільшення площі озелених територій, формування сучасних ефективних виробництв.

Наслідком реалізації Плану зонування м. Червонограда буде поетапне покращення середовища міста, умов проживання і діяльності мешканців, а також забезпечення економічного зростання.

Очікувані негативні наслідки для довкілля

Негативні наслідки відбуватимуться в разі недотримання Зонінгу, а саме - порушення містобудівного регламенту, що включає регламент обмежень за санітарно-гігієнічними і природоохоронними вимогами, за інженерно-геологічними умовами, за вимогами охорони історико-культурної спадщини. Обмеження забудови та іншого використання земельних ділянок за природними та антропогенними чинниками (регламенти за окремими факторами) наведені в розд. 3 пояснювальної записки "Проекту змін до плану зонування території міста Червоноград".

7. Заходи, що передбачається вжити для запобігання, зменшення та пом'якшення негативних наслідків реалізації Плану зонування

Планом зонування враховані передбачені генеральним планом м. Червонограда заходи з охорони навколишнього природного середовища, що включають збереження і раціональне використання природних ресурсів: цінних зелених насаджень, об'єктів водного фонду, джерел водопостачання та зменшення шкідливого впливу на середовище, а саме: заходи з охорони повітряного басейну, земельних і водних ресурсів тощо. Намічений комплекс заходів повинен реалізовуватись через дію законів України щодо екологічного стану та санітарно-епідеміологічного контролю території органами місцевого самоуправління. Важливу роль відіграє природоохоронна пропаганда серед місцевого населення.

Докладна інформація про заходи з метою запобігання, зменшення та пом'якшення негативних впливів на стан довкілля та здоров'я населення в м. Червонограді надана в розд. 7 Звіту про СЕО Генерального плану м. Червонограда (ТОВ "Технічно-стандартизаційний інститут", 2021 р.).

Заходи охорони довкілля, у тому числі для здоров'я населення

Генеральним планом м. Червонограда передбачені містобудівні заходи з метою мінімізації шкідливого впливу на довкілля, умови проживання і діяльності мешканців, у тому числі здоров'я населення, що передбачають:

- впорядкування ділянок підприємств із шкідливим впливом, розташованих поблизу житлової забудови з метою зменшення санітарно-захисних зон (СЗЗ) в сторону житла, винос джерел забруднення за межі впливу на сельбищні території;
- перепрофілювання виробничої діяльності підприємств, в СЗЗ від яких попадає житлова і громадська забудова, та використання існуючих будівель і споруд під об'єкти обслуговування, підприємницької діяльності, що можуть бути поблизу житла (згідно санітарних норм);
- розміщення нових об'єктів виробництва, логістики і комунально-господарського призначення у промислових зонах із дотриманням санітарно-захисних розривів до сельбищних зон;
- застосування у виробництві новітніх вдосконалених технологій, які дозволять зменшити викиди шкідливих речовин;
- організація та озеленення санітарно-захисних зон.

Містобудівним регламентом Плану зонування передбачена чітка градація функціональних зон виробництв за санітарною класифікацією із дотриманням санітарно-захисних розривів до сельбищних зон.

Заходи охорони для територій з природоохоронним статусом:

- встановлення зони об'єкту природно-заповідного фонду - **Р-1** для ботанічної пам'ятки природи місцевого значення "*Сосни графів Вишневських*" (Департаментом екології та природних ресурсів Львівської облдержадміністрації ведеться робота над її створенням).

► Впровадження зазначених вище заходів сприятиме покращенню умов проживання та відпочинку населення, охороні довкілля та підвищенню його екологічної стійкості до антропогенних навантажень. У випадку виявлення додаткових потенційних негативних наслідків, мають бути розроблені заходи, спрямовані на запобігання, відвернення, уникнення, зменшення, усунення негативного впливу на довкілля, у тому числі (за можливості) компенсаційних заходів.

8. Обґрунтування вибору виправданих альтернатив, що розглядалися, опис способу, в який здійснювалася стратегічна екологічна оцінка, у тому числі будь-які ускладнення (недостатність інформації та технічних засобів під час здійснення такої оцінки)

В разі не затвердження Проекту змін до плану зонування залишатиметься (Зонінгу) чинним План зонування території міста Червонограда, затверджений Червоноградською міською радою у 2015 році, який не відповідає сучасним реаліям та нормативним вимогам.

Альтернативні варіанти розроблення Проекту змін до плану зонування не розглядаються, оскільки погоджений та затверджений План зонування території населеного пункту є базовим документом для встановлення містобудівного регламенту – сукупності обов'язкових вимог до використання земельних ділянок, що встановлюється у межах відповідних територіальних зон і визначають дозволені види використання території земельних ділянок, граничні (мінімальні і (або) максимальні) розміри земельних ділянок, граничні параметри дозволеного будівництва та реконструкції об'єктів нерухомості, обмеження використання земельних ділянок і об'єктів нерухомості, що встановлюється відповідно до законодавства України. Містобудівний регламент використовується в процесі проектування, забудови та наступної експлуатації об'єктів.

Результатом запровадження Зонінгу буде підвищення ефективності реалізації генерального плану м. Червонограда, раціональне використання території міста в ринкових умовах з узгодженням державних, громадських та приватних інтересів, а також забезпечення інформованості потенційних інвесторів щодо можливостей реалізації їх намірів і прозорості управлінських рішень в сфері містобудування, що стимулюватиме інвестиційну активність фізичних та юридичних осіб. Наявність Зонінгу забезпечує запобігання надмірній концентрації населення і неефективності використання ділянок об'єктів виробництва, зниження рівня забруднення сельбищних територій, охорони та використання територій з особливим статусом, у тому числі ландшафтів, об'єктів історико-культурної спадщини тощо.

9. Заходи, передбачені для здійснення моніторингу наслідків реалізації Плану зонування для довкілля, у тому числі для здоров'я населення

Намічений комплекс заходів повинен реалізовуватись через дію законів України щодо екологічного стану та санітарно-епідеміологічного контролю території. Для цього слід передбачити створення моніторингової групи для оцінки екологічного стану та санітарно-епідеміологічного контролю території м. Червонограда, що включатиме:

- щоквартальна перевірка викидів забруднюючих речовин, в тому числі парникових газів, у атмосферне повітря від стаціонарних джерел;
- щорічна перевірка рівня шумового навантаження на межі житлової та громадської забудови (день/ніч);
- щорічне надання статистичних звітів комунальних підприємств щодо частки відновлювальних джерел енергії;
- щорічне надання статистичних звітів комунальних підприємств щодо частки міського населення, яке має доступ до централізованих систем водовідведення;
- щорічне надання статистичних звітів комунальних підприємств щодо спорудження дощової каналізації;
- щоквартальна перевірка скидів забруднених стічних вод у водні об'єкти;
- щорічна перевірка масиву вод з добрим екологічним станом;
- проведення щорічних гідрогеологічних вишукувань рівнів та хімічного складу підземних вод четвертинного та верхньокрейдового водоносних горизонтів по визначених гідропостережних свердловинах;
- проведення щорічних досліджень показників якості водопровідної води (мікробіологічні, органолептичні, фізико-хімічні, санітарно-токсикологічні);
- щорічне надання статистичних звітів комунальних підприємств щодо утворення твердих побутових відходів, зібраних спеціалізованою організацією, обсягів відходів (вторинної сировини), частки відходів, що захоронюються, обсягів використання первинної сировини;
- щорічний моніторинг радіаційного фону у зонах впливу териконів та відвалів;
- щорічне проведення топографічних зніманих та моніторингу рельєфу по визначених профілях у зонах впливу гірничих робіт вугільних шахт;
- щорічне дослідження площ територій розвитку небезпечних геологічних процесів і явищ в межах міста;
- щорічне проведення моніторингу небезпечних геологічних процесів і явищ у зонах впливу гірничих робіт вугільних шахт;
- щорічне надання статистичних звітів комунальних підприємств щодо площі поверхні озеленених територій;
- проведення моніторингу стану здоров'я населення населеного пункту;
- щорічне проведення контролю дотримання допустимих рівнів і тривалості дії шуму, вібрації.

► Загалом необхідно проводити постійний моніторинг довкілля, виконувати лабораторні дослідження щодо наявності шкідливих речовин у ґрунтах, повітряному та водному басейні, а також своєчасне вживати заходи щодо покращення навколишнього середовища та дотримання санітарно-гігієнічних вимог.

10. Опис ймовірних транскордонних наслідків для довкілля, у тому числі для здоров'я населення (за наявності)

До транскордонних наслідків для довкілля слід віднести стан басейну річки Західний Буг, яка протікає з півдня на північ східною околицею міста, а також приймає води лівої притоки – річки Солокія.

Річка Західний Буг бере початок з Верхобузького пасма Подільського горбогір'я поблизу с. Верхобуж Золочівського району Львівської області та є притокою річки Нарва (басейн р. Вісли) на території Польщі. Довжина річки становить приблизно 772 км, площа басейну ~ 39,4 тис. км², швидкість течії 0,3-0,6 м/с.

Суттєве навантаження на екологічний стан водного басейну спричиняють скиди недостатньо очищених стічних вод з очисних споруд комунальних підприємств. З метою покращення екологічної ситуації здійснюється реконструкція каналізаційних очисних споруд міста (в с. Добрячині). Проте, на стан забруднення річки Західний Буг впливає якість роботи каналізаційних очисних споруд

"Гірни́к", на яких застаріле та амортизоване технічне обладнання, що в свою чергу погіршує якість очистки стічних вод.

Тому охорона водних ресурсів від забруднення та виснаження має відповідати діючому законодавству, що мають повинні здійснювати організації - водокористувачі та підприємства, з діяльністю яких пов'язаний негативний вплив на водні ресурси. Це найважливіше і принципове положення є основою, на якій повинно базуватися здійснення водоохоронних заходів.

Інші транскордонні наслідки для довкілля, у тому числі для здоров'я населення, в результаті реалізації Зонінгу не очікуються, оскільки Проект змін до плану зонування м. Червонограда Львівської області не передбачає реалізацію рішень, які матимуть значний негативний вплив для довкілля та здоров'я населення, а навпаки спрямований перш за все, на вирішення проблем, спричинених урбанізацією та вуглевидобувною діяльністю.

11. Резюме нетехнічного характеру інформації

План зонування м. Червонограда (Проект змін до плану зонування м. Червонограда Львівської області) розроблений на зміну діючого "Плану зонування території міста Червонограда", затвердженого Червоноградською міською радою у 2015 р., який не відповідає сучасним реаліям та нормативним вимогам..

Проект змін до плану зонування території м. Червонограда (далі – План зонування, Зонінг) розроблено комплексно з Проектом змін до генерального плану м. Червонограда Львівської області на підставі рішення Червоноградської міської ради № 1371 від 19.09.2019 р. "Про розроблення проектів змін до генерального плану та плану зонування міста Червонограда".

Метою розробки Зонінгу м. Червонограда є отримання юридичного документу для регулювання містобудівної діяльності виконавчих органів, що визначає умови та обмеження використання території для містобудівних потреб у межах визначених зон міста. Планом зонування на території міста визначаються межі зон (підзон) з однорідними видами і умовами використання та встановлюються містобудівні регламенти, що діють в межах цих зон (підзон).

Метою розробки проекту змін до плану зонування території міста Червоноград є отримання юридичного документу для регулювання містобудівної діяльності виконавчих органів, що визначає умови та обмеження використання території для містобудівних потреб у межах визначених зон міста.

На території м. Червонограда і прилеглих територіях наявні санітарно-гігієнічні, інженерно-геологічні і планувальні фактори, які створюють незадовільні (дискомфортні) умови для проживання населення та певні обмеження для розвитку міста.

З врахуванням всіх планувальних обмежень та мети розроблення містобудівної документації Зонінг пропонує:

- врахування попередніх рішень щодо планування і забудови території;
- виділення зон обмеженої містобудівної діяльності;
- відображення існуючої та проектної забудови територій, інженерно-транспортної інфраструктури, а також основних елементів планувальної структури територій;
- встановлення видів використання території ділянок, умови та обмеження в межах визначених зон та підзон;
- застосування містобудівних заходів з метою мінімізації шкідливого впливу на довкілля, умови проживання і діяльності мешканців.

Місто Червоноград належить до населених пунктів Львівщини із несприятливою екологічною ситуацією, насамперед пов'язаною з видобутком кам'яного вугілля.

На підставі аналізу планувальних обмежень та рішень історико-архітектурного опорного плану Планом зонування встановлені містобудівні регламенти стосовно обмеження використання земельних ділянок у зонах з особливими умовами використання територій.

Виходячи з розповсюдження дії планувальних обмежень у відповідних зонах на Плані зонування виділені підзони. Якщо земельна ділянка потрапляє в зону дії кількох планувальних обмежень, до неї застосовуються всі види обмежень та режимів використання територій або найбільш суворий з цих режимів.

Зонінгом м. Червонограда визначено наступні планувальні обмеження, які впливають на забудову та інше використання території, для яких встановлюються відповідні підзони і регламенти:

- підзони за санітарно-гігієнічним регламентом;

- підзони за екологічним регламентом;
- підзони за інженерно-геологічним регламентом;
- підзони за історико-архітектурним регламентом;
- підзони за планувальним регламентом.

До обмежень за вимогами охорони здоров'я та захисту життя (санітарно-гігієнічним регламентом) відносяться:

- санітарно-захисні зони (СЗЗ) промислових, транспортних, комунальних, складських підприємств і об'єктів, транспортних магістралей, автозаправних станцій тощо;
- СЗЗ закритого кладовища;
- санітарні розриви та зони обмеження забудови за акустичними умовами;
- охоронні зони магістральних електромереж та об'єктів на них.

До обмежень за природоохоронними вимогами (екологічним регламентом) відносяться:

- зони санітарної охорони споруд та мереж водопостачання;
- прибережні захисні смуги.

До обмежень за вимогами інженерно-геологічних умов (інженерно-геологічним регламентом) відносяться:

- зона затоплення повинню 1 % забезпеченості;
- території, де спостерігається просідання землі.

До обмежень за вимогами охорони культурної спадщини (історико-архітектурним регламентом) відносяться:

- території природно-заповідного фонду;
- зони охорони історико-культурної спадщини.

До обмежень за планувальними умовами (регламентом містобудівної цінності) відносяться зони містобудівної цінності.

Детальна інформація стосовно обмежень забудови та іншого використання земельних ділянок за природними та антропогенними чинниками надані в розд. 3 пояснювальної записки Зонінгу.

Планом зонування м. Червонограда передбачено заходи для запобігання, зменшення та пом'якшення негативних впливів, викликаних планованою діяльністю (див. розд.7). У Звіті про СЕО рекомендовано також комплекс заходів для моніторингу наслідків реалізації проекту для довкілля, який необхідно проводити безпосередньо на території міста Червоноград (див. розд. 9).

Важливу роль відіграє екоосвітня пропаганда серед місцевого населення.

► Результатом запровадження Зонінгу буде підвищення ефективності реалізації генплану та іншої містобудівної документації, раціональне використання території міста в ринкових умовах з узгодженням приватних, громадських та державних інтересів, а також забезпечення інформованості потенційних інвесторів щодо можливостей реалізації їх намірів і прозорості управлінських рішень в сфері містобудування, що стимулюватиме інвестиційну активність фізичних та юридичних осіб.

12. Вимоги Департаменту екології та природних ресурсів Львівської ОДА до звіту про стратегічну екологічну оцінку

При підготовці звіту про СЕО враховані вимоги департаменту екології та природних ресурсів Львівської ОДА, викладені в листі № 77-10/0/22 від 17.01.2022 р.

Таблиця 5

№№	Вимоги	Відповіді та заходи, передбачені Зонінгом
1	2	3
1	Врахувати можливі соціальні конфлікти	Для облаштування належної вулично-дорожньої мережі в місті (з нормативними параметрами поперечного профілю і поздовжнього ухилу) в окремих місцях необхідним є використання частин земельних ділянок, якими користуються місцеві мешканці, що може призводити до конфліктів В разі містобудівного освоєння ділянок, що належать мешканцям на правах приватної власності, питання їх вилучення необхідно вирішувати за узгодженням із землекористувачами на компенсаційних засадах.

1	2	3
2	<p>Надати інформацію щодо наявних об'єктів природно-заповідного фонду, Смарагдової мережі України, пам'яток культури, архітектури на території міста</p>	<p>Враховано.</p> <p>Інформація про наявний об'єкт ПЗФ надана в розд. 4 Звіту про CEO (с. 19).</p> <p>Інформація про Смарагдову мережу України надана в розд. 5 Звіту про CEO (с. 20).</p> <p>Інформація про наявність пам'яток культури, архітектури на території м. Червонограда детально викладена у науково-дослідній документації "Історико-архітектурний опорний план з визначенням меж історичного ареалу та охоронних зон історичної частини м. Червонограда", виконаної НДЛ-104 НУ "Львівська політехніка" у 2019 р.).</p> <p>Зонінгом враховано вказану документацію, згідно якої прийняті обмеження забудови та іншого використання земельних ділянок за вимогами охорони культурної спадщини, про що сказано в п/розд. 3.4 пояснювальної записки Зонінгу та відображено на схемі зонування за історико-архітектурним регламентом (арк. № 7). У Звіті про CEO про це зазначено в розд. 4, відображено на схемі 6.</p>
3	<p>При плануванні розвитку території врахувати містобудівні умови та обмеження розвитку території</p>	<p>Зонінг визначає умови та обмеження використання території для містобудівних потреб у межах визначених зон міста та встановлює містобудівні регламенти, що діють в межах цих зон (підзон).</p> <p>Врахування містобудівних умов та обмежень відбувається на наступних етапах проектування, адже відповідно до п. 2 ст. 26 Закону України "Про регулювання містобудівної діяльності" додержуватися містобудівних умов та обмежень зобов'язані суб'єкти містобудування під час проектування і будівництва об'єктів.</p>
4	<p>Надати відомості щодо наявних і проєктованих об'єктів культурно-побутового та освітнього призначення</p>	<p>Детальна характеристика існуючих і проєктованих об'єктів громадського призначення надана в п/розд.1.7 і п/розд. 2.5 пояснювальної записки генерального плану м. Червонограда, а також представлена на кресленнях "План існуючого використання території" (арк. № 2), "Генеральний план (основне креслення)" (арк. № 5).</p> <p>Зонінгом враховані рішення генплану м. Червонограда. На Схемі зонування території (основній схемі) громадським зонам відповідають кодові позначки - Г, ПГ. Перелік зон за переважними і супутніми видами забудови та іншого використання земельних ділянок наданий в розд. 2 пояснювальної записки Зонінгу.</p>
5	<p>Надати відомості щодо діючих і ліквідованих на території міста шахт та надати проєктні рішення щодо використання териконів</p>	<p>Інформація про шахти в м. Червонограді надана в п/розд.1.8 поясн. записки генплану і представлена на кресленні "План існуючого використання території" (арк. № 2). Про перспективи вугледобувної галузі в місті сказано в п/розд. 1.15.5 і п/розд. 2.2 пояснювальної записки генплану.</p> <p>За інформаційною довідкою ДП "Львіввугілля" у найближчі роки заплановані обсяги вуглевидобутку з врахуванням наявності або відсутності фінансування на період до 2025 року (в додатках інформаційна довідка ДП "Львіввугілля") на всіх шахтах даного виробничого об'єднання. При цьому передбачено закриття шахти "Великомостівська" до 2025 р..</p>

1	2	3
		<p>Для захисту і оздоровлення повітряного басейну в місті генпланом передбачена рекультивация шахти "Великомостівська" (ліквідація терикону) після закриття та подальше використання її території для розміщення підприємств II-V класу за санітарною класифікацією – нових об'єктів виробництва, логістики і комунально-господарського призначення із дотриманням санітарно-захисних розривів до сельбищних зон, що і враховано Зонінгом.</p> <p>Інші розташовані в місті шахти діятимуть в перспективі. Їх подальша діяльність в компетенції ДП "Львіввугілля".</p>
6	Вказати наявні транспортні зв'язки та проектні рішення розвитку транспортної інфраструктури	<p>Характеристика транспортної інфраструктури (наявної та проекрованої) надана в п/розд.1.9 і 2.8 пояснювальної записки генплану і представлена на кресленні "Схема вулично-дорожньої мережі, міського та зовнішнього транспорту " (арк. № 6) генерального плану м. Червонограда.</p> <p>На підставі рішень генплану м. Червонограда Зонінгом визначені зони транспортної інфраструктури, яким відповідають кодові позначки - ТР, ПТР. Перелік переважних і супутніх видів забудови та іншого використання земельних ділянок в цих зонах приведений в п/розд. 2.2 пояснювальної записки Зонінгу.</p>
7	Надати відомості щодо кількості проєктованих велодоріжок, електричних зарядних станцій для автомобілів та станцій моніторингу атмосферного повітря	<p>Зонінг не визначає розміщення конкретних об'єктів та обсяги будівництва, а встановлює види використання території, умови та обмеження в межах визначених зон та підзон.</p> <p>Велодоріжки, велопарковки Зонінгом передбачені в переліку переважних видів використання в межах зон вуличної мережі ТР-2 і ПТР-2. В межах інших територіальних зон велодоріжки, велопарковки віднесені до супутніх видів використання ділянок.</p> <p>У розд. 2.8.2 поясн. записки генплану м. Червонограда зазначено: <i>у найближчій перспективі слід очікувати зростання популярності електромобілів, для зарядки яких необхідно передбачати відповідну інфраструктуру. Враховуючи час, який потрібен для підключення до електромережі (не менше години), найбільш привабливими стають заклади громадського харчування (ресторани, кафе) в комплексі об'єктів придорожнього сервісу, що надаватимуть таку послугу автомобілістам.</i></p> <p>Про заходи моніторингу докільця сказано в розд. 9 Звіту про СЕО. Конкретизація розміщення станцій моніторингу атмосферного повітря - питання організаційне і не є в компетенції містобудівної документації.</p>
8	Надати характеристику існуючих та проєктованих інженерних мереж та комунальних споруд	<p>Характеристика існуючого стану інженерного забезпечення та проектні рішення надано в п/розд. 2.10 генплану м. Червонограда і наглядно показано на кресленні № 7 "Схема інженерного обладнання території".</p> <p>На Схемі зонування території (арк. № 1 Зонінгу) зонам інженерної інфраструктури відповідають кодові позначки - ІН, ПІН. Перелік зон за переважними і супутніми видами забудови та іншого використання земельних ділянок наданий в розд. 2 пояснювальної записки Зонінгу.</p>

1	2	3
9	Провести інвентаризацію підземних джерел, які знаходяться в неробочому стані, з метою врахування можливості їх подальшого використання чи ліквідації	<p>Водопостачання міста здійснюється з районного водопроводу, до якого підключені найближчі поселення. В дану систему водопостачання подається вода з водозаборів: <i>Бендюзького, Межирічанського, Правдинського</i>, де пробурено 41 свердловина (за даними КП "Червоноградводоканал" з них на даний час планується здійснити тампонування 18 свердловин).</p> <p>Проведення інвентаризації підземних джерел в компетенції балансоутримувача.</p> <p>Генпланом м. Червонограда всі джерела підземних вод в межах міста віднесені до діючих або резервних.</p> <p>Зонінгом визначено територіальні підзони об'єктів водопостачання та екологічний регламент використання ділянок з умов санітарної охорони споруд та мереж водопостачання (режимів першого, другого, третього поясів ЗСО).</p>
10	Подати розрахунок обсягів водоспоживання та водовідведення	<p>Зонінг не визначає обсяги інженерного забезпечення.</p> <p>Розрахунок обсягів водоспоживання та водовідведення надано в п/розділах 2.10.1 і 2.10.2 генплану м. Червонограда.</p>
11	Вказати джерела водопостачання та зони їх санітарної охорони	<p>Враховано.</p> <p>Див. відповідь по п. 9.</p>
12	Врахувати геологічні та гідрогеологічні умови території	<p>Враховано.</p> <p>Обмеження забудови та іншого використання земельних ділянок за вимогами інженерно-геологічних умов описані в п/розд. 3.3 поясн. записки Зонінгу та відображені на схема зонування за інженерно-геологічним регламентом (арк. № 6).</p>
13	Визначити ступінь забруднення (привнесення) атмосферного повітря	<p>Викладено в розд. 2, табл. 1 Звіту про СЕО.</p>
14	Надати характеристику каналізаційних очисних споруд господарсько-побутових та дощових стічних вод	<p>Характеристика існуючих каналізаційних очисних споруд господарсько-побутових стоків надано в п/розд. 2.10.2 генплану м. Червонограда.</p> <p>Споруди для очищення дощових стоків в місті відсутні. Генпланом передбачено будівництво дощових очисних споруд, розташування яких показано на кресленні № 7 "Схема інженерного обладнання території", що і враховано Зонінгом.</p>
15	Надати характеристику стану водних об'єктів та ґрунту	<p>Характеристика стану водних об'єктів і ґрунту надана в п/розд. 2.3 Звіту про СЕО генерального плану м. Червонограда (ТОВ "Технічно-стандартизаційний інститут", 2021 р.).</p>
16	Визначити вплив на ландшафти	<p>Враховано.</p> <p>Вплив містобудівного розвитку на ландшафт та біорізноманіття наданий в табл. 4 (с. 13) Звіту про СЕО.</p>
17	Передбачити заходи по озелененню та благоустрою території	<p>Враховано.</p> <p>Рішення щодо формування системи озеленення і благоустрою території надано в п/розд. 2.7.6 генплану м. Червонограда.</p> <p>На підставі рішень генплану Зонінгом визначені ландшафтно-рекреаційні зони (кодові позначки - Р, ПР). Перелік зон за переважними і супутніми видами забудови та іншого використання земельних ділянок наданий в розд. 2 пояснювальної записки Зонінгу.</p>

1	2	3
18	Забезпечити дотримання визначених законодавством планувальних обмежень забудови території	Враховано. Обмеження забудови та іншого використання земельних ділянок за планувальними обмеженнями прописані в розд. 2 Зонінгу і розд. 4 Звіту про СЕО. Регламент за планувальними обмеженнями представлений на схемі планувальних обмежень Зонінгу (арк. № 2) і на схемі 2 Звіту про СЕО.
19	Визначити впливи на здоров'я людини, рівень шумового забруднення	Викладено в розд. 2 (с. 8-9) Звіту про СЕО.
20	Описати вплив на об'єкти, що підлягають особливій охороні, з урахуванням відстаней та місця розташування до об'єктів охоронного призначення	Особливій охороні підлягають: - пам'ятки архітектури; - об'єкт ПЗФ; - водозабори госпитного водопостачання. Заходи щодо охорони даних об'єктів, межі зон охорони з урахуванням місць розташування та відстаней до них конкретизовані генпланом м. Червонограда. Зонінгом враховані рішення генплану щодо планувальних обмежень від вказаних об'єктів та всіх інших. Для унеможливлення шкідливого впливу на дані об'єкти заданий відповідний містобудівний регламент.
21	Провести інвентаризацію видів тварин і рослин на територіях, що планується включити в межі населеного пункту	Генпланом м. Червонограда передбачено к приєднання прилеглих до міста територій, площею приблизно 7,1 га або 4 % території. Інформація про біорізноманіття на території м. Червонограда приведена в розд. 2 Звіту про СЕО, що є характерним і для територій, які пропонується долучити до міста. Питання щодо інвентаризації видів тварин і рослин на територіях, які не належать до ПЗФ, не є в компетенції містобудівної документації та Звіту про СЕО.
22	Надати опис впливу на біорізноманіття, потреби вирубки зелених насаджень при розширенні меж населеного пункту	Див. відповідь по п. 21. На територіях, які пропонується долучити в межі міста, деревні зелені насадження відсутні.
23	Вказати методи та місця тимчасового зберігання або утилізації твердих побутових відходів	Про санітарне очищення надана інформація в п/розд. 2.10.7 пояснювальної записки Генерального плану м. Червонограда і в розд. 2 (с. 7) Звіту про СЕО. Місце розміщення діючого в місті сміттєпереробного підприємства вказано на графічних матеріалах генплану: креслення № 2, № 5. Зонінгом ділянка даного об'єкту віднесена до зони підприємств II класу шкідливості (СЗЗ ≤ 500 м) - В-2.
24	На графічній частині проекту відобразити планувальні обмеження, зони санітарної охорони, водоохоронної зони тощо	Враховано. Межі впливу планувальних обмежень на забудову та інше використання території відображені на графічних матеріалах Зонінгу: схемі планувальних обмежень (арк. № 2), а також на схемах зонування за відповідними регламентами (арк. №№ 4, 5, 6).
25	Враховати із відображенням у звіті зауваження громадськості, що надійшли протягом громадських слухань та громадських обговорень	Зауваження громадськості, що надійдуть протягом громадських слухань та громадських обговорень, будуть враховані при умові відповідності нормативним вимогам.

13. ДОДАТКИ