



Замовник: виконавчий комітет
Червоноградської міської ради

Об'єкт: № 1733-19

ГЕНЕРАЛЬНИЙ ПЛАН МІСТА ЧЕРВОНОГРАД

(Проект змін до генерального плану м. Червонограда Львівської області)

ОСНОВНІ ПОЛОЖЕННЯ

В. о. директора В. Ходак
Начальник АПМ-2 В. Дубина
Головний архітектор проекту І. Склярова
Кваліфікаційний сертифікат: серія АА № 000716

Проект змін до генерального плану м. Червонограда Львівської області розроблений на замовлення виконавчого комітету Червоноградської міської ради авторським колективом архітектурно-планувальної майстерні № 2 ДП ДІПМ "Містопроект".

СКЛАД ПРОЕКТУ :

- I. Текстові матеріали**
 - Пояснювальна записка.
 - Основні положення.
- II. Графічні матеріали.**
- III. Розділи інженерно-технічних заходів цивільного захисту.**

Зміст основних положень генплану:

Вступ	2
1. Коротка історична довідка	3
2. Сучасний стан міста і прилеглої території	4
2.1. Місце та роль міста в системі розселення	4
2.2. Природні умови	5
2.3. Планувальні обмеження	5
3. Перспективи економічного розвитку та прогнозовані параметри населеного пункту	6
3.1. Економічна оцінка сучасного стану міста	6
3.2. Перспективи розвитку економічної бази міста	8
4. Населення	8
5. Житловий фонд	9
6. Система громадського обслуговування	10
7. Пропозиції територіального розвитку	11
8. Планувальна структура і функціональне зонування	13
9. Транспорт і вулична мережа	15
10. Інженерна підготовка території	16
11. Інженерне забезпечення	18
12. Санітарне очищення	19
13. Охорона навколишнього середовища	19
14. Заходи щодо подальшого проектування і реалізації генплану	20
15. Перша черга будівництва.....	20
16. Невідкладні заходи.....	21
17. Основні показники генерального плану	21
18. Додатки (зменшені графічні матеріали)	24

Перелік графічних матеріалів:

1. Схема розташування міста в системі розселення, м 1:50 000	арк. № 1.
2. План існуючого використання території, м 1:5 000	арк. № 2.
3. Схема існуючих планувальних обмежень, м 1:5 000	арк. № 3.
4. Модель перспективного розвитку міста, м 1:25 000	арк. № 4.
5. Генеральний план (основне креслення). Схема проектних планувальних обмежень, м 1 : 5 000	арк. № 5.
6. Генеральний план. Схема проектних планувальних обмежень (для оприлюднення), м 1 : 10 000	арк. № 5а.
7. Схема вулично-дорожньої мережі, міського та зовнішнього транспорту, м 1 : 5 000. Поперечні профілі вулиць, м 1:200	арк. № 6.
8. Схема інженерного обладнання території, м 1:5 000	арк. № 7.
9. Схема інженерної підготовки та захисту території, м 1 : 10 000	арк. № 8.

ВСТУП

Проект змін до генерального плану м. Червонограда Львівської області (далі - **генеральний план, генплан**) розроблений на зміну діючого генплану міста, розробленого ДП ДІПМ "Містопроект", затвердженого у 2006 році.

Основні причини розроблення проекту змін до генерального плану міста:

1. Отримання оновленого документу для регулювання містобудівної діяльності виконавчих органів, що визначає основні принципи і напрямки планувальної організації та функціонального призначення території міста на основі комплексної оцінки екологічних, соціальних, інженерно-транспортних та інших передумов і обмежень використання території.
2. Визначення пріоритетності використання та забудови території.

Метою розроблення генерального плану міста Червоноград є:

- забезпечення дотримання державних, регіональних, громадських та приватних інтересів;
- аналіз сучасного стану території міста та прилеглої зони і актуальних проблем їх містобудівного розвитку;
- комплексна оцінка ресурсного потенціалу, забудови і громадського обслуговування, інженерно-транспортної інфраструктури, ефективності використання території, демографічної ситуації, зайнятості населення, соціально-економічних передумов;
- прогнозування параметрів економічного і територіального розвитку міста;
- охорона навколишнього середовища, покращення екологічного стану та умов проживання і праці мешканців;
- визначення спільних інтересів поселень територіальної громади;
- визначення заходів щодо реалізації рішень генерального плану.

Вихідними даними при розробленні генерального плану послужили:

1. Завдання на розроблення генерального плану.
2. Державні інтереси Львівської облдержадміністрації.
3. Дані соціально-економічного стану міста.
4. Дані по землекористуванню, видані землевпорядними службами.
5. Картографо-геодезична основа, виконана ВП "Червоноградське бюро спеціалізованих маркшейдерських робіт ДП "Львіввугілля" у 2018 р.) в місцевій системі координат з прив'язкою до державної системи координат УСК -2000.
6. Натурні обстеження території міста.

При розробці генплану враховано містобудівна документація, програми та інші матеріали:

1. "Коригування генерального плану м. Червонограда" – ДП ДІПМ "Містопроект", Львів, 2006 р..
2. "Схема планування території Львівської області" – НДІ "Діпромiсто", Київ, 2009 р..
3. "Корегування проекту районного планування Сокальського адміністративного району Львівської області" – л/ф "Діпромiст", Львів, 1980 р..
4. "Історико-архітектурний опорний план з визначенням меж історичного ареалу та охоронних зон історичної частини м. Червонограда" – НДЛ-104 НУ "Львівська політехніка", Львів, 2019 р.
5. Програма соціально-економічного та культурного розвитку Червоноградської територіальної громади на 2021 рік.
6. Детальні плани територій розміщення забудови та різних об'єктів на території м. Червонограда.

При розробці генплану також враховано інтернет-ресурси:

1. Червоноград – матеріали Вікіпедії (електронний ресурс) – режим доступу:
<https://uk.wikipedia.org/wiki/Червоноград>
2. Профіль м. Червоноград: демографія, економіка, бюджет (електронний ресурс), режим доступу: http://academy.gov.ua/doc/mijnar_spivrob/mizhnar_proekt/pdf/REOP_rezult/Chervonohrad.pdf
3. Львівсько-Волинський вугільний басейн (електронний ресурс), режим доступу:
https://uk.wikipedia.org/wiki/Львівсько-Волинський_вугільний_басейн
4. Паспорт регіону (електронний ресурс), режим доступу:
http://database.ukrcensus.gov.ua/regionalstatistics/regiontree.files/asp_tables_uk/118.htm

5. Демографічний прогноз до 2030 року для міста Червонограда, 2013 р (електронний ресурс), режим доступу: <https://www.chervonograd-city.gov.ua/demp.pdf>

6. Екологічний паспорт Львівської області, 2020 р. (електронний ресурс), режим доступу: https://mepr.gov.ua/files/docs/eco_passport/2019/Львівська.pdf

При розробці генплану враховані наукові роботи і статті:

1. Стан і перспективи вугільної галузі Західної України / Закіров М. / Наукові праці НБУ ім. В. І. Вернадського. Вугільна галузь Західної України. – 2016 (електронний ресурс) – режим доступу: [\http://nbuviap.gov.ua/index.php?option=com_content&view=article&id=1872:vugilna-galuz-zakhidnoji-ukrajini&catid=8&Itemid=350

2. Рекультивация породних відвалів ліквідованих шахт Львівсько-Волинського вугільного басейну / В. Ф. Піндер, В. В. Попович // Науковий вісник НЛТУ України. – 2017. – Вип. 27(3). – С. 113-116.

3. Перспективи розвитку промислового туризму у Львівській області / О. В. Пендерецький // Вісник ЛНУ ім. Ів. Франка. – 2013. – Вип.43. ч.2.

4. Територіальне планування Львівсько-Волинського вугільного басейну: історія та перспективи / Г. П. Петришин, І. В. Русанова, І. В. Скліярова // Науковий вісник НГУ. – 2019. – Вип. 5. – С. 162 -167 – режим доступу:

http://www.nvngu.in.ua/jdownloads/pdf/2019/05/05_2019_Petryshyn.pdf

Генеральний план м. Червонограда виконаний у відповідності до діючих законодавчих та нормативних документів. Розрахунковий строк проектних рішень генерального плану м. Червонограда – період 15-20 років (приймається 2040 рік).

1. КОРОТКА ІСТОРИЧНА ДОВІДКА

Територію на берегах річок Західного Бугу, Солокії та Рати було заселено ще у давні часи. Археологами на землях Сокальщини був знайдений посуд ранніх землеробських общин кінця кам'яної ери (III тис. до н. е.), поховання епохи міді і ранньої бронзи (1200-1800 рр. до н. е.) і перших століть нової ери.

Час заснування міста Кристинопіль – 1692 рік., у час, коли Галичина належала Польщі.

Близько 1692 року Фелікс-Казимир Потоцький, ставши воєводою Краківським і коронним гетьманом Польщі, заложив Новий Двір - містечко, назване на честь його дружини Кристини Любомирської - Кристинополем.

В 1699 р. Феліксом-Казимиром Потоцьким був побудований костел Святого Духа і монастир. Другою спорудою міста став палац, збудований в 1691 р. Відомо, що дерев'яний костел згодом згорів. На місці старого дерев'яного костелу син Фелікса-Казимира Потоцького Йозеф у 1703 р. будує новий мурований костел (сьогодні п'ятикупольна церква Святого Володимира).

Навколо палацу і костелу розбудовується місто. На місці старого палацу споруджується резиденція, де мешкав син Йозефа Потоцького - Франц-Салезій Потоцький, який в своєму маєтку тримав власне військо. Останньою фундацією Франца-Салезія Потоцького в Кристинополі була церква святого Юрія і монастир Василіан, які зводились за проектом архітектора І. Зальнера і поєднували риси пізнього бароко і класицизму. Ці будівлі композиційно завершили формування центральної частини міста.

У 1772 р. Галичина увійшла до складу Монархії Габсбургів, з 1804 р. Австрійської імперії.

Потоцькі залишають Кристинопіль і він переходить в володіння австрійського уряду. У кінці XVIII ст. Кристинопіль викупила в уряді Катажина Коссаковська з Потоцьких, відома політична діячка, власниця значних маєтків. Місто стає відкритою великопанською резиденцією. Після смерті Косаковської в 1808 р. уряд продав ключ Кристинопільський разом з найближчими селами Адаму Старжинському.. Відомо, що до середини XIX ст. у місті було четверо господарів, що позначилось на його становищі: місто занепадає. В архівах того часу Кристинопіль часто згадується як село. Руйнівними були і пожежі (лише у XVIII ст. їх занотовано п'ять).

Під час Першої світової війни місто було зруйноване, пошкоджений і замок Потоцьких.

У 1919 р. після заняття військами II Речі Посполитої містечко Кристинополь увійшло до складу Польщі і стає центром гміни Сокальського повіту. Останнім господарем Кристинополя перед Другою світовою війною був Зигмунд Літинський, який спробував відремонтувати замок і відродити місто.

Після Другої світової війни Кристинопіль, як і інші поселення Сокальського Закерзоння знову належать Польщі.

В 1951 році, згідно радянсько-польській угоді щодо обміну деякими прикордонними територіями, Кристинопіль увійшов до складу тодішньої УРСР і був перейменований на Червоноград.

Подальша історія Червонограда нерозривно пов'язана з промисловим освоєнням Львівсько-Волинського вугільного басейну. В 1952 році на березі р. Західний Буг було закладено шахту № 1 "Великомостівська", в 1953-1954 роках тут споруджується ще три шахти, а у 1955 році розпочалось будівництво восьми вугледобувних підприємств.

Постало питання розселення зайнятих на виробництві людей та їх сімей. Найбільш придатною територією для будівництва житлових кварталів було визнано територію в районі м. Червонограда в центрі Великомоствівських шахт. Таким чином, одночасно з будівництвом шахт і почалося становлення нового шахтарського міста.

В 1953 році було розроблено генеральний план м. Червонограда з перспективним розвитком його до 35 тис. жителів на території 282,5 га. На основі затвердженого генплану інститут "Укргіпрошахт" розробив робочі креслення забудови кварталів, а також окремих об'єктів в старій та новій частинах міста, по яким, починаючи з 1953 року, здійснювалося житлове та культурно-побутове будівництво в місті.

Проектом було передбачено приєднання до міста додаткової території біля села Острів, а також у районі індивідуальної забудови в південній частині міста біля річки Солокія.

В 1959 році інститутом "Укргіпрошахт" було зроблено коригування старого генплану, яким було передбачено розвиток міста до 100 тис. осіб населення (з врахуванням селищ Гірник і Соснівка) на території 1391 га.

В 1973 р. інститутом "НДПІ містобудування" (Київ) був розроблений наступний генеральний план м. Червонограда, що передбачав розвиток міста до 105 тис. мешканців з розширенням існуючої території під забудову території в старій частині міста без залучення орних земель. В 1992 р. інститутом "НДПІ містобудування" розроблений новий генеральний план міста на період до 2010 року з розрахунковою чисельністю населення 95 тис. жителів.

Таким чином, Червоноград поступово набуває ознак розвиненого індустріального міста. Зростало вугледобування, а разом з тим збільшувалося виробництво продукції підприємств легкої та харчової промисловості. Місто розростається, будуються квартали квартирної забудови та формується мережа об'єктів обслуговування. Місцеве населення навколишніх сіл поступово переселяється у шахтарське поселення. За кількістю населення Червоноград посідає третє місце серед міст Львівської області.

Складена планувальна структура міста характерна прийомами містобудування радянського періоду. Забудова міста 50 і 60 років сформована 2, 3, 4-поверховою забудовою, у 70 і 80 роки – переважно 5, 9-12-поверховою.

Сьогодні Червоноград - адміністративний центр новоутвореного Червоноградського району та центр однойменної міської ради, до складу якої, окрім м. Соснівки та смт. Гірник, включені 11 сіл: Бендюга, Бережне, Борятин, Волсвин, Городище, Добрячин, Межиріччя, Острів, Поздимир, Рудка і Сілець.

2. СУЧАСНИЙ СТАН МІСТА ТА ПРИЛЕГЛОЇ ТЕРИТОРІЇ

2.1. Місце та роль міста в системі розселення

Червоноград (до 1951 року Кристинопіль) - донедавна місто обласного підпорядкування, сьогодні адміністративний центр новоутвореного Червоноградського району та центр однойменної міської ради, до складу якої, окрім м. Соснівки та смт. Гірник, включені 11 сіл: Бендюга, Бережне, Борятин, Волсвин, Городище, Добрячин, Межиріччя, Острів, Поздимир, Рудка і Сілець.

Місто розташоване на лівому березі річки Західний Буг на віддалі орієнтовно 70 км від обласного центру - м. Львова, 15 км від м. Сокаля і на відстані 20 км від державного кордону з Польщею. Найближчі міжнародні пункти пропуску для автомобільних сполучень "Рава-Руська-Хребенне" і "Долгобичув-Угринів" розташовані на відстані 64 км і 30 км від Червонограда, відповідно.

Через Червоноград проходить залізнична магістраль Львів – Ковель, а також автошляхи: регіональна автодорога державного значення Р-15 Ковель – Володимир-Волинський – Червоноград – Жовква та територіальні автодороги Т-1410 Червоноград – Радехів – Броди і Т-1412 Червоноград – Сокаль. В місті розташовані залізнична та автобусна станції.

Червоноград - це важливий індустріальний центр північної частини Львівської області, центр гірничодобувної промисловості південної частини Львівсько-Волинського вугільного басейну. В системі населених місць Львівщини м. Червоноград займає 3 місце по чисельності населення серед 78 міських поселень області.

Основним містоутворюючим фактором Червонограда є промисловість. Місто розвивалось на основі паливної промисловості – діяльності шахт з видобутку кам'яного вугілля. Сучасна промисловість Червонограда має багатогалузевий характер, галузями спеціалізації якої є гірничодобувна, легка та харчова промисловість, машинобудування, металообробка, виробництво будівельних матеріалів і конструкцій, виробництво меблів тощо.

Місто є міжселенним центром обслуговування населення найближчих поселень та культурним центром району. Пунктами позаміського розселення працюючих в м. Червонограді є найближчі до нього населені пункти: Гірник, Бендюга, Межириччя, Сілець, Острів, Добрячин, Борятин, Рудка, Муроване, Волсвин, Волиця, Поздимир та ін.

Площа земель Червоноградської територіальної громади складає 228,1 км², в тому числі м. Червонограда - 17,79 км² (1779 га).

Станом на 1.01.2021 р. чисельність населення м. Червонограда становить 65 180 осіб.

2.2. Природні умови

В геоморфологічному відношенні територія м. Червонограда віднесена до рівнини фізико-географічної області Малого Полісся. Червоноград розташований в долині річки Західний Буг. Поверхня місцевості являє слабо хвилясту терасову рівнину із чисельними старичними пониженнями. Абсолютні відмітки поверхні землі на території м. Червонограда коливаються від 187 м до 205 м. Найвищі висоти наявні в північно-західній околиці міста, найнижчі відмітки поверхні землі приурочені до заплави р. Західного Бугу і озерних понижень.

В геологічному відношенні територія міста складена породами кам'яновугільного, крейдового і четвертинного віку. Кам'яновугільні відклади представлені шарами сланців, вапняків і пісковиків з прошарками вугілля. Верхньокрейдяні відклади розвинені повсюдно, літологічно представлені мергельно-крейдовими породами. Четвертинні відклади представлені флювіогляціальними і алювіальними суглинками, пісками, торфами.

Гідрографічна сітка району представлена річкою Західний Буг, яка протікає з півдня на північ східною околицею міста, а також його лівою притокою – річкою Солокія. Максимальне підняття рівня води спостерігається під час весняної повені та літніх дощових паводків. Для захисту від затоплення повеневими водами р. Західного Бугу споруджені дамби зі сторони м. Червонограда та с. Бендюги.

2.3. Планувальні обмеження

На території м. Червонограда і на прилеглих територіях наявні санітарно-гігієнічні, інженерно-геологічні і планувальні фактори, які створюють певні обмеження для розвитку міста, до яких відносяться:

1. Обмеження, обумовлені наявністю джерел шкідливого впливу, що створюють дискомфортні умови для мешканців:

- санітарно-захисні зони від промислових виробництв, комунально-складських підприємств, регіональної автодороги Р-15 та залізниці;
- шумові зони від автомагістралі, залізниці, трансформаторних підстанцій;
- санітарно-захисна зона від колишнього кладовища.

2. Обмеження, зумовлені необхідністю дотримання відстаней до інженерних мереж і споруд:

- охоронні та санітарно-захисні зони повітряних ЛЕП;
- нормативні відстані від інженерних мереж і споруд до забудови.

3. Обмеження за інженерно-геологічних умовами.

- понижені і заболочені території із заляганням ґрунтових вод на глибині до 1 м від поверхні землі і (окремі ділянки в різних місцях міста з ухилом поверхні землі до 0,5 % і 8-15 %.

4. Обмеження за природоохоронними вимогами:

- зони охорони водного басейну (прибережні захисні смуги річок, природних водойм);
- зони санітарної охорони підземних водозаборів.

5. Обмеження за вимогами охорони культурної спадщини міста згідно документації "Історико-архітектурний опорний план з визначенням меж історичного ареалу та охоронних зон історичної частини м. Червонограда", виконаної НДЛ-104 НУ "Львівська політехніка" (Львів, 2019 р.).

В межах СЗЗ від виробничих підприємств, автодоріг та залізниці знаходиться частина житлової і громадської забудови, а також ділянки садівництва. Території СЗЗ лише частково благоустроєні, в цілому слабо озеленені.

Всі охарактеризовані планувальні обмеження показані на плані існуючого використання території та схемі існуючих планувальних обмежень (див. креслення № 2, № 3).

3. ПЕРСПЕКТИВИ ЕКОНОМІЧНОГО РОЗВИТКУ ТА ПРОГНОЗОВАНІ ПАРАМЕТРИ НАСЕЛЕНОГО ПУНКТУ

3.1. Економічна оцінка сучасного стану міста

Освоєння Львівсько-Волинського вугільного басейну сприяло розбудові міста Червоноград, а також смт. Гірника і м. Соснівки. Розвиток поселень впродовж кількох десятиріч років відбувався у тісному взаємозв'язку із ростом обсягів вуглевидобутку. Велике значення для подальшого розвитку вугільної промисловості міста мало створення низки допоміжних підприємств.

Таким чином, містобудівна база, що функціонувала на території м. Червонограда до 90-х років ХХ ст., представляла собою містоутворюючий комплекс із значним економічним і технічним потенціалом та мала багатогалузевий характер, основу якого складала гірничодобувна промисловість. В умовах перехідного періоду від планової економіки до ринкової у господарському комплексі міста відбулися суттєві зміни, пов'язані із сучасними соціально-економічними реаліями.

На даний час основою економічної бази м. Червонограда є промисловість. В складі господарського комплексу міста переважають виробничі підприємства переробної промисловості: виробництво харчових продуктів, одягу, текстильне виробництво тощо. За останні роки інтенсивно розвивається підприємництво, створюються організації малого, середнього бізнесу та малі приватні і підприємства.

Об'єкти господарського комплексу охоплюють виробничу (містоутворюючу) та невиробничу (містообслуговуючу і містозабезпечуючу) сфери, які тісно пов'язані між собою.

Потенціал та тенденції розвитку виробничого комплексу

Місто Червоноград характеризується повноцінною соціальною, транспортною та інженерною інфраструктурою, і належить до тих міст, перспектива розвитку яких залежить від розвитку виробничого комплексу і в меншій мірі – від стану вугільної галузі.

Найпотужнішими виробничими підприємствами в місті є:

– **ДП "Львіввугілля"** - державне підприємство вугільної промисловості України, що включає 6 діючих шахт, які видобувають енергетичне вугілля, а також 15 допоміжних підприємств. На території міста розташовані:

- **ВП "Шахта "Великомостівська"** (до перейменування 2001 р. - шахта № 1 "Великомостівська"), яка введена в експлуатацію у 1958 р.. Виробнича потужність станом на 1.01.2021 р. - 155,9 тис. тонн в рік.

- **ВП "Шахта "Межирічанська"** (до перейменування у 2001 р. - шахта № 3 "Великомостівська", діє з 1959 р).. Виробнича потужність станом на 1.01.2021 р. - 241,9 тис. тонн в рік.

- **ВП "Шахта "Червоноградська"** (до 2001 р. - шахта № 2 "Червоноградська", введена в експлуатацію у 1971 р.). Виробнича потужність станом на 1.01.2021 р. - 207,4 тис. тонн в рік.

– **ПРАТ "Червоноградський завод залізобетонних виробів"**, що виготовляє вироби з бетону для будівництва. Рік заснування підприємства – 1956 р. У 1967 р. чисельність працівників заводу становила 700 осіб, з них 50 інженерно-технічних працівників. У 1995 р. державне підприємство було приватизовано, згодом перетворено у відкрите акціонерне товариство.

– **ТДВ "Червоноградський завод металокопункцій"** (ЧЗМК) засновано у 1969 р. Сьогодні це найбільший завод металокопункцій на Західній Україні та лідер по виробництву зварного та пресованого решіткового настилу. Підприємство виготовляє металокопункції різної складності для промислового та цивільного будівництва, здійснює монтаж і будівництво виробничих приміщень, а також торгових центрів.

– **ТзОВ СУАП "Термобуд"** засновано у 2004 р. Підприємство виготовляє будівельні матеріали і металокопункції (сендвіч-панелі) тощо.

– **ПП "Застава"** – підприємство, що здійснює виробництво бетону і блоків, тротуарної плитки, бруківки, а також будівельних виробів з пластмас.

– ТзОВ "Євро-Дах" виготовляє будівельні металеві вироби (з чорних металів або алюмінію, конструкції, плити, панелі, металочерепиця та профнастил).

– ПАТ "Зміна" – надзвичайно потужне в минулому підприємство військово-промислового комплексу, яке було засновано у 1983 р. та пройшло акціонування у 1995 р. На підприємстві освоєно виробництво інструментів і обладнання для вимірювання, дослідження та навігації, обладнання зв'язку, електронної апаратури побутового призначення.

– ПрАТ "ВАТ Калина" спеціалізується по пошиву корсетних виробів, спіднього жіночого одягу та чоловічого одягу. Підприємство активно співпрацює з іноземними партнерами, постійно обновлює машинний парк, вдосконалює технологію виробництва.

– ТзОВ "Дюна-Веста" виготовляє широкий асортимент панчішно – шкарпеткових виробів різної технологічної складності. Сьогодні це модернізоване, інноваційне підприємство з оновленим парком машинного обладнання.

– ТзОВ СУАП "Полінет" здійснює прядіння текстильних волокон (гумка оплетена, нитки позументні) та оптову торгівлю.

– ТзОВ "Енерголіс" здійснює лісопилне виробництво (вироблення паливних брикетів, пиломатеріалів, погонажних виробів), а також виробництво будівельних виробів з пластмаси (профілі ПВХ, вагонка ПВХ).

– ТзОВ СУАП "Євроком" виробляє віконні конструкції та блоки.

– ТзОВ "ВМВ Холдинг" ("VMV Holding") - виробник серійних корпусних меблів, входить в десятку найбільших виробників корпусних меблів в Україні. Крім того, компанія здійснює оптову та роздрібну торгівлю меблями, освітлювальними приладами та іншими товарами.

– СП "Київ-Захід" у формі ТзОВ було засновано у 1993 р. з напрямком діяльності: гуртова торгівля алкогольними напоями. У складі підприємства є сучасний хлібозавод, виробничі лінії якого оснащені сучасним обладнанням. Завод виробляє широкий асортимент хлібобулочних виробів і реалізує продукцію власного виробництва на території Львівської та Волинської областей.

– ТзОВ "Агро-інвест" успішно здійснює діяльність з виробництва м'яса, м'ясних і ковбасних продуктів. Підприємство реалізує продукцію на території України та поза її межами.

– ТзОВ "Червоноградська міська друкарня" виготовляє друковану продукцію та виконує післядрукарські послуги.

– КП "Комунальник" надає наступні види послуг: зовнішнє освітлення і благоустрій міста; вивіз і захоронення твердих побутових відходів; ритуальні послуги; реклама, реалізація вторсировини; ремонт доріг.

– КП "Червоноградводоканал" надає послуги з централізованого водопостачання та централізованого водовідведення.

– КП "Червоноградтеплокомуненерго" надає послуги з централізованого опалення для об'єктів соціально-культурного призначення.

До найбільш успішних промислових підприємств слід віднести: ТДВ "Червоноградський завод металокопункцій", ПрАТ "ВАТ Калина", ТзОВ "Дюна-Веста", СП "Київ-Захід", ТзОВ "Агро-інвест", ПП "Застава", ТзОВ "ВМВ Холдинг" тощо.

Враховуючи наявну тенденцію розвитку виробництв у Червонограді можна констатувати, що перспективними на даному етапі є підприємства харчової, легкої та меблевої промисловостей, металообробка, машинобудування, а також виробництва будівельних матеріалів, деталей і конструкцій.

Наявна містобудівна документація

Опорною та довідковою для розробки генерального плану м. Червонограда є містобудівна документація "Схема планування території Львівської області" (НДІ "Діпромісто", Київ), затверджена у 2009 році.

Схемою планування Львівщини м. Червоноград розглядається як промисловий центр, галузями спеціалізації якого визначені добувна, харчова, легка, будівельних матеріалів, машинобудування та металообробки. На перспективу (до 2031р.) передбачено збільшення зайнятих у промисловості з 8,5 тис. (у 2007 р.) до 10,3 тис. працюючих (тобто в 1,2 рази). В цілому співвідношення зайнятих у виробничій та невиробничій сферах на розрахунковий

термін наблизатиметься до позитивних тенденцій, що склалися у розвинутих європейських державах, де ці показники відповідно складають 1:2.

В даній документації зазначено, що на перспективу значну увагу в Червонограді необхідно приділяти розвитку соціальної інфраструктури і головним напрямком розвитку визначено забезпечення мешканців міста житлом, закладами обслуговування відповідно до гарантованих соціальних стандартів з урахуванням їх послідовного зростання. Прогнозована чисельність населення міста на 2031 рік передбачена в кількості 78,5 тис. осіб.

Генпланом також враховано містобудівні обґрунтування, детальні плани територій розміщення забудови та різних об'єктів на території Червонограда.

3.2. Перспективи розвитку економічної бази міста

Перспективи розвитку м. Червонограда визначаються в залежності від конкретних територіально-планувальних ресурсів, положення міста в системі розселення, наявності і розподілу трудових ресурсів, враховуючи наявні санітарно-екологічні та інженерно-геологічні фактори, які створюють певні обмеження для розвитку міста.

Основою соціально-економічного благополуччя міста є розвиток виробничого комплексу - містоутворюючих підприємств, що формують дохідну частину бюджету міста, забезпечують функціонування соціальної інфраструктури та інших об'єктів життєзабезпечення населення.

Генпланом передбачається перспективний економічний і соціальний розвиток м. Червонограда завдяки вдосконаленню діючих та створенню нових ефективних виробничих підприємств. Існуючі рентабельні підприємства необхідно вдосконалювати, технічно модернізувати з метою покращення екологічного стану середовища та умов праці. Малорентабельні і нерентабельні необхідно технічно модернізувати або перепрофілювати.

Разом з тим, у найближчій перспективі відбуватиметься становлення і розвиток малого підприємництва, зростання якого значною мірою визначає темпи розвитку економіки, її структурну трансформацію, сприяє насиченню ринку споживчими товарами та послугами. Посилюється значення малого бізнесу як джерела наповнення бюджету, що має безпосередній вплив на міський та регіональний розвиток.

Перспективи вугледобувної галузі

В Червоноградському гірничопромисловому районі працюють 7 шахт, з них 6 діючих шахт ДП "Львіввугілля". У найближчій перспективі видобуток вугілля скорочуватиметься. За інформаційною довідкою ДП "Львіввугілля" передбачено закриття шахти "Великомостівська" до 2025 р.. Перспективною вважається шахта "Степова", що є за межами міста.

Загалом для якісного і ефективного розвитку вугільної галузі необхідно:

- на державному рівні напрацювати стратегію енергетичної політики, враховуючи потенціал Львівсько-Волинського вугільного регіону;
- забезпечити впровадження новітніх наукових розробок у виробництво вугільної продукції та обладнання;
- оптимізувати діяльність вугледобувних підприємств.

Підтримка на державному рівні та фінансові ресурси (як прийнято у розвинутих закордонних країнах) повинні направлятися насамперед на розвиток альтернативних можливостей.

Стабілізація соціально-економічного становища міста, основу містоутворюючої бази якого складала гірничо-добувна промисловість, можлива за рахунок урізноманітнення економічної бази, тобто, розвитку підприємств інших галузей.

▲ Отже, генпланом передбачається поступовий розвиток Червонограда в якості міста з високим рівнем комфорту проживання і діяльності мешканців, привабливого для інвесторів, шляхом створення умов для виробничої і підприємницької діяльності. Функціонування нових об'єктів обслуговування та виробництва сприятиме зайнятості працездатного населення міста.

4. НАСЕЛЕННЯ

Існуючий стан

Згідно статистичних даних чисельність населення поселень Червоноградської міської ради (територіальної громади) станом на 1.01.2021 року становила 89 315 осіб, в тому числі м. Червонограда – **65 180 осіб**.

В таблиці 1 приведена динаміка чисельності населення м. Червонограда, згідно даних Всесоюзних (1970, 1979 і 1989 рр.) та Всеукраїнського (2001 р.) переписів населення, за останні роки та існуючий стан.

ДИНАМІКА ЧИСЕЛЬНОСТІ НАСЕЛЕННЯ МІСТА

Таблиця 1

1	Назва поселення	Чисельність населення по роках, тис. осіб								
		Переписи населення				2017	2018	2019	2020	існуючий стан 2021 р.
		1970	1979	1989	2001					
1	2	3	4	5	6	7	8	9	10	11
1	м. Червоноград	43,9	54,8	72,1	70,5	67,222	66,886	66,504	65,871	65,180

Очевидно, від перепису до перепису відбувалися зміни в чисельності населення міста: за період 1979-1989 рр. чисельність населення м. Червонограда збільшилась на 17,3 тис. ос. (понад 1700 осіб у рік), а за період 90-х років до 2001 р. чисельність населення міста зменшилась на 1,6 тис. ос.. Незначне зменшення мешканців м. Червонограда пояснюється насамперед від'ємним природним приростом населення. За останні 5-6 років чисельність населення міста поступово зменшується і наближається до 65 тис. осіб.

Проектні пропозиції

Згідно проектних рішень Схеми планування території Львівської області, розробленої НДІ "Діпромісто" (Київ) і затвердженої у 2009 році прогнозована чисельність населення м. Червонограда на 2031 рік має становити 78,5 тис. осіб.

Аналізуючи демографічну ситуацію, що відповідає загальній тенденції, у найближчі роки слід очікувати незначне зменшення кількості мешканців Червонограда.

Певна стабілізація може наступити при покращенні загальної економічної ситуації в даному регіоні, що позитивно впливатиме на формування ринку праці, використання трудових ресурсів і зайнятості населення. В даному випадку можливе поступове збільшення кількості мешканців міста. Це оптимістичний варіант розвитку, який і приймається генпланом.

Таким чином, прогнозована чисельність населення Червонограда генпланом приймається концептуально з урахуванням місця населеного пункту в системі розселення та можливих тенденцій подальшого економічного розвитку і становитиме на кінець розрахункового періоду (2040 р.) орієнтовно **70 тис. осіб.**

5. ЖИТЛОВИЙ ФОНД

Існуючий стан

За вихідними даними існуючий житловий фонд м. Червонограда станом на 1.01.2021 року складає 1559,555 тис. м² заг. площі, в тому числі:

- в квартирних будинках – 1459,875 тис. м² заг. площі (93,6 %),
- в індивідуальних (садибних) будинках – 99,68 тис. м² заг. площі (6,4 %).

Кількість багатоквартирних будинків становить 414 буд., кількість квартир – 24670 кв., кількість садибних будинків – 1424 буд.. Середній розмір квартири складає приблизно 59 м² заг. площі, а садибного будинку ~ 70 м² заг. площі. Середня житлова забезпеченість загальною площею становить 23,9 м² заг. площі на 1 особу.

Характеристика існуючого житлового фонду наведена в таблиці 2.4.

Кількість відведених в місті ділянок під індивідуальне будівництво та будинків, що вже будуються, але ще не введені в експлуатацію, становить приблизно 400. Крім того, в місті наявні ділянки незавершеного квартирної будівництва, сумарною площею ~ 1,5 га (кількістю квартир ~ 350-400 кв.).

Кількість мешканців, що перебувають на квартирному обліку становить 600 осіб.

Проектні рішення

При розрахунках обсягів необхідного житлового будівництва в місті на розрахунковий період (2040 рік) були прийняті наступні вихідні параметри:

- існуюча кількість будинків та квартир – 26094;
- очікувана перспективна чисельність населення міста на перспективу – 70 тис. осіб;
- середня величина сім'ї на перспективу (коефіцієнт сімейності) - K_c ~ 2,3 (прогноз).

Враховуючи необхідність забезпечення кожної сім'ї окремим житлом, перспективна кількість будинків і квартир має становити не менше 29170.

Крім того, потреба в будівництві нової житлової забудови визначається від очікуваного вибуття житла за період до 2040 року, що становитиме ~ 20 квартир і будинків.

Таким чином, на розрахунковий період необхідно передбачити розміщення житлової забудови (квартир і садиб) для нових сімей в кількості: $29170 - 26094 + 20 = 3096 \approx 3100$ кв. і буд.

При визначенні обсягів індивідуального житлового будівництва враховуються ділянки, що були виділені під квартирну та індивідуальну забудову станом на початок проектування генплану, а також незавершене і розпочате житлове будівництво, сумарною кількістю приблизно 800 квартир і будинків. Отже, на розрахунковий період слід передбачити будівництво не менше: $3100 - 800 = 2300$ кв. і буд..

Враховуючи відсутність в місті територіальних ресурсів для розміщення індивідуального житла та необхідність ефективного використання його територій, генпланом передбачається розміщення на вільних територіях середньо- (4-5 пов.) і багатоповерхового (6-9 пов.) квартирного житла.

Таким чином, генпланом приймається обсяг житлового будівництва на період до 2040 року в кількості **2300 квартир**.

В існуючих житлових будинках відбуватимуться реконструктивні заходи щодо підвищення комфорту проживання і збільшення житлової забезпеченості.

Садівничі товариства, розташовані в районі вулиці Хмельницького та кварталу "Солокія", і які не попадають в зони планувальних обмежень (СЗЗ від підприємств і залізниці, охоронні зони ЛЕП тощо) пропонується поступово трансформувати у садибне житло.

Житловий фонд Червонограда на розрахунковий період (2040 рік) становитиме орієнтовно 1806 тис. м² загальної площі, середня житлова забезпеченість загальною площею становитиме ~ 26 м² на 1 особу, середня загальна площа нової квартири приймається ~ 60-80 м², садибного будинку ~ 130-150 м².

6. СИСТЕМА ГРОМАДСЬКОГО ОБСЛУГОВУВАННЯ

Існуючий стан

В м. Червонограді розташовані установи та підприємства обслуговування міжселенного та міського значення. Переважна їх більшість зосереджена в центральній частині міста.

Сформована мережа об'єктів культурно-побутового призначення в Червонограді в цілому забезпечує потреби проживаючого тут населення. В місті функціонують 11 закладів культури: 8 бібліотек, школа мистецтв, музична школа, Народний дім, завершується реконструкція спорткомплексу "Шахтар", облаштовано скейтпарк. В місті поширена сфера побутових послуг.

Медичне обслуговування населення здійснюють КП "Червоноградська міська лікарня Червоноградської міської ради", КП "Центр первинної медико-санітарної допомоги" та КП "Червоноградська міська стоматологічна поліклініка".

Освіта в м. Червоноград представлена 13 дошкільними закладами, 15 загальноосвітніми закладами середньої освіти (у т. ч. 3 навчально-виховними комплексами та гімназією). У м. Червоноград функціонує багатопрофільне Вище професійне училище № 11, Професійний гірничо-будівельний ліцей та фаховий передвищий навчальний заклад "Червоноградський гірничо-економічний фаховий коледж". Існуюча ємність загальноосвітніх закладів на даний час є достатньою, в той же час кількість дітей в дошкільних закладах перевищує їх ємність.

За останні десятиліття в Червонограді, як і інших містах, відбувся розвиток комерційної сфери громадського обслуговування з розміщенням підприємств торгівлі, громадського харчування, ринкових комплексів, а також кредитно-фінансових установ тощо.

Проектні рішення

Генпланом передбачається подальший розвиток та удосконалення системи культурно-побутового обслуговування для створення найбільш сприятливих умов для життєдіяльності населення міста, а також населення зони його впливу. З цією метою пропонується:

- комплексне впорядкування та реконструкція окремих споруд;
- будівництво дитячих дошкільних установ;
- збільшення місткості закладів охорони здоров'я стаціонарної медичної допомоги;
- розміщення об'єктів соціального забезпечення (сімейні будинки для дітей, будинки-інтернати для людей похилого віку і т. п.);

- розміщення нових спортивних та фізкультурно-оздоровчих споруд;
- розміщення нових закладів дозвілля і відпочинку;
- організація локальних підцентрів – осередків об'єктів обслуговування у віддалених районах міста;
- використання будівель виробничих, складських підприємств, гаражів тощо, місце-знаходження яких є недопустимим поблизу житла, під громадські функції;
- резервування вільних від забудови ділянок для розміщення об'єктів обслуговування, що сприятиме залученню інвестицій.

Номенклатура та місткість установ культурно-побутового обслуговування генпланом приймається згідно ДБН Б.2.2-12:2019 з розрахунку перспективної чисельності населення м. Червонограда 70 тис. осіб. Конкретизація об'єктів обслуговування і уточнення їх розміщення буде визначатися на наступних стадіях проектування.

7. ПРОПОЗИЦІЇ ТЕРИТОРІАЛЬНОГО РОЗВИТКУ

Територіальний розвиток м. Червонограда зумовлений обмеженістю територіальних ресурсів в адміністративних межах міста.

Також обмежені можливості подальшого містобудівного розвитку міста для потреб житлового та громадського будівництва, що обумовлено наявністю санітарно-захисних, охоронних і шумових зон, необхідністю вилучення земель з сільськогосподарського використання або приватної власності (городництво, колективні сади), а також природоохоронними вимогами (охорона річок і водойм від забруднення, збереження зелених насаджень).

Виходячи з територіальних можливостей, враховуючи містобудівну доцільність використання території та планувальні обмеження, генпланом пропонується освоєння окремих вільних ділянок серед існуючої забудови і використання територій садових товариств (колективних садів) для формування сельбищних утворень.

Потреба в територіях під житлове будівництво визначена, виходячи з наміченого обсягу будівництва квартир на вільних від забудови територіях: 2300 квартир, не враховуючи ділянки розпочатого житлового будівництва (приблизно 800 кв. і буд..

Згідно розрахунку для розміщення прийнятої структури нового житлового будівництва генпланом пропонується освоєння 15,2 га територій. Території, площею орієнтовно 11,7 га, пропонується резервувати для багатоквартирного будівництва на перспективу, 15,7 га - для садибного житла (в районі шахти "Ч-2").

Для розміщення об'єктів культурно-побутового обслуговування населення, соціальної сфери, дошкільних дитячих установ та інших закладів громадського призначення передбачається освоєння ~ 8,4 га земель, ще ~ 8,9 га пропонується резервувати на перспективу.

Території площею понад 12 га передбачається резервувати для розміщення виробничих підприємств і логістики, на даний час вже відведені ~ 13 га.

Для розвитку транспортної мережі, впорядкування та будівництва вулиць і доріг освоєння ~ 39,7 га, розміщення об'єктів обслуговування транспорту ~ 7,8 га.

Прогноз перспективного територіального розвитку м. Червонограда є орієнтовним і враховує можливість зростання інвестиційної привабливості його територій.

Для залучення інвестицій генпланом вважається доцільним резервування окремих ділянок для об'єктів обслуговування та комерційно-виробничого призначення, що сприятиме подальшому розвитку міста.

Питання вилучення земельних ділянок та нерухомості, що належать мешканцям на правах приватної власності, які генпланом пропонуються вилучити для розміщення об'єктів громадського призначення, інфраструктури, інвест-використання, необхідно вирішувати у встановленому порядку **за узгодженням із землекористувачами** на компенсацийних засадах.

Враховуючи розміщення м. Червонограда в оточенні територій, на які накладаються планувальні та містобудівні обмеження, необхідно констатувати, що подальший територіальний розвиток міста вимагає більш **ефективного використання територій**, насамперед, серед забудованих (сформованих) утворень.

В розділі "Основні показники генерального плану" (табл. 2) приведений баланс території в межах міста.

Межі міста

Площа територій міста Червоноград в адміністративних межах становить **1779 га**.

Генпланом пропонується збільшення площі м. Червонограда шляхом приєднання прилеглої до міста території в північно-західній його околиці, де планується в перспективі завершення будівництва кварталу "Добрячин", а також включення території в районі шахти "Великомостівська" для розвитку виробничої зони (див. схему встановлення межі міста).

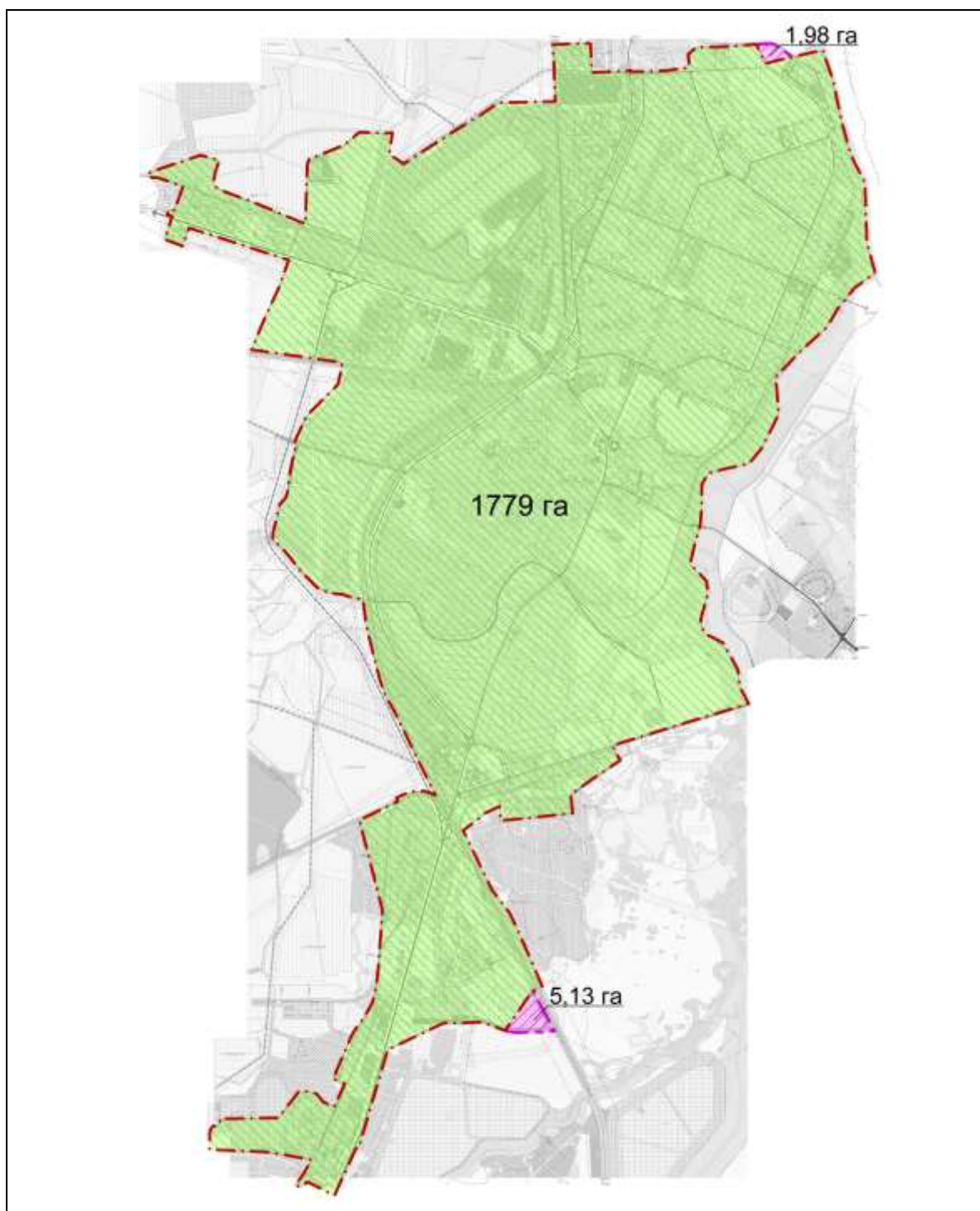


Схема встановлення межі м. Червонограда

▲ Згідно запропонованої нової адміністративної межі Червонограда площа земель міста становитиме приблизно **1789,1 га**.

Площа Червонограда в запропонованих даним генпланом адміністративних межах міста є **орієнтовною**. Остаточна межа населеного пункту визначається **Проектом встановлення межі**, який розробляється землепорядною організацією і затверджується у встановленому порядку.

Крім того, доцільним є порядкування західної межі міста зі сторони с. Острова та північно-західної - зі сторони с. Добрячина із встановленням її вздовж проєктованих об'їзних автодоріг.

8. ПЛАНУВАЛЬНА СТРУКТУРА І ФУНКЦІОНАЛЬНЕ ЗОНУВАННЯ

Існуючий стан

Старе місто Кристинопіль виникло на підвищеному "півострові", оточеному заплавою річки Західний Буг, і сформоване переважно малоповерховою та садибною забудовою. В межах його історичного ядра розташовані цінні споруди та ансамблі, пам'ятки архітектури, які разом з історичною планувальною структурою утворюють історико-архітектурне середовище. Домінуючу роль тут відіграють пам'ятки архітектури – існуючі комплекси сакральних споруд Бернардинського, Василіанського монастирів та колишній палац Потоцького (тепер музей історії релігії).

Планувальна структура нової частини м. Червонограда, розбудова якої почалася у 1953 році, характерна для нових промислових міст, створених у радянський період, із властивою компактністю поселення з чітким розмежуванням сельбищної та виробничої зон.

Місто доволі щільно та системно забудоване квартирною, блокованою та садибною забудовою. Забудова Червонограда 50 і 60 років сформована 2, 3, 4-поверховою забудовою, у 70 і 80 роки – переважно 5, 9-12-поверховою. Периферійні частини міста забудовані індивідуальною житловою забудовою та зайняті масивами садівничих ділянок.

В центральній частині міста зосереджені заклади громадського обслуговування.

Через Червоноград проходить автомагістраль Р-15 Ковель – Жовква та залізниця, вздовж яких в північно-західній, північній та південній частинах міста сформовані промзони та групи виробничих підприємств.

Проектні пропозиції

Генпланом пропонується вдосконалення планування міста шляхом:

1. Впорядкування сельбищних територій, виробничих та комунально - господарських зон.
2. Ефективне використання територій виробничих зон. Повернення у корисне користування ділянки колишнього полігону ТПВ та шахти "Великомостівська" (після її закриття) і проведення комплексу заходів з рекультивації.
3. Формування нового сельбищного утворення вздовж вул. Грушевського (дамби) в якості перехідного елемента між старим і новим містом.
4. Формування зон рекреації з більш активним включенням водних просторів для організації спорту та відпочинку на воді. Створення нових парків, скверів, бульварів.
5. Поступова трансформація садівничих товариств, які не попадають в зони планувальних обмежень, у житлові квартали або групи садибної забудови.
6. Подальший розвиток вулично-дорожньої мережі.
7. Резервування територій для перспективних містобудівних потреб міста та визначення режиму їх використання.

Проектом генплану враховується пропозиція попереднього генплану щодо резервування коридору для будівництва об'їзної автодороги в західній околиці міста (див. креслення № 5, № 6), по якій здійснюватиметься рух транзитного транспорту автошляхом Р-15. Детальне трасування пропонованого об'їзду визначатиметься на наступних стадіях проектування.

▲ Пріоритетним завданням щодо вдосконалення планувальної структури міста є формування нового якісного міського середовища, що буде сполучати нову і стару частини міста, враховуючи цінне історичне середовище Кристинополя. Нова забудова, що планується в межах впливу історичного середовища, має відповідати вимогам щодо доповнення характеру цього середовища у планувальному, масштабному і архітектурному співвідношенні з оточенням та має стати новим підцентром громадського обслуговування із розширеним діапазоном функціонального використання.

Сельбищна зона

Сельбищні утворення формуються на основі існуючого розселення і включають житлові території та території об'єктів обслуговування населення. Вони склалися на протязі всього періоду розвитку міста, включаючи ділянки, на яких ведеться житлове і громадське будівництво.

В межах сельбищних територій генпланом передбачається подальше формування взаємозв'язаних зон громадського центру, житлової забудови, озелених територій загального користування, а також вулично-дорожньої мережі.

Розвиток житлових територій планується здійснювати шляхом впорядкування існуючих житлових утворень та за рахунок освоєння вільних територій, придатних для забудови.

Генпланом передбачається завершення формування кварталів "Левада", "Солокія", в районі вул. Яворницького, вул. Гоголя тощо.

По вул. Грушевського (дамбі) передбачається формування нових кварталів компактно-квартирної забудови обмеженої висотності (до 4 пов.) з вбудовано-прибудованими об'єктами обслуговування вздовж вулиці.

Освоєння резервних територій в межах вулиць Корольова - Мазепи - Бандери (мікрорайону "Набережний") для розміщення багатоквартирної забудови на розрахунковий термін генплану передбачається переважно вздовж вул. Мазепи і вул. Бандери. Решта територій межах вказаних вулиць, а також територія кварталу "Добрячин" залишатимуться резервними для житлової забудови в перспективі.

Одночасно пропонується реконструкція існуючої забудови (насамперед 60-тих років) для підвищення комфорту проживання і збільшення житлової забезпеченості.

Садівничі товариства, розташовані в районі вул. Хмельницького, які не попадають в зони планувальних обмежень (СЗЗ від підприємств, охоронні зони ЛЕП, зону можливого затоплення тощо) пропонуються поступово трансформувати у житлові квартали або групи садибної забудови.

Вдосконалення громадського центру

Загальноміський центр Червонограда сформований вздовж проспекту Шевченка. Тут зосереджені установи управління, громадської і культурно-освітньої діяльності, торгівлі тощо.

По вулицях Шептицького та Бандери сформований підцентр північного планувального району, де наявні об'єкти громадського обслуговування загальноміського і районного значення.

В південному планувальному районі (в старій частині міста - Кристинополі) сконцентровані сакральні об'єкти - пам'ятки архітектури, заклади громадського призначення, осередки культурної та духовної спадщини.

В Червонограді планується подальший розвиток громадського центру, що сприятиме кращій організації обслуговування, привабливості поселення та поліпшення комфортності його середовища. З цією метою генпланом передбачається:

- формування громадської зони вздовж вул. Грушевського (дамби), яка з'єднає центри північного та південного планувальних районів та спортивний центр із стадіоном "Шахтар";
- організація підцентрів громадського обслуговування у периферійній зоні міста;
- створення локальних осередків об'єктів обслуговування у віддалених місцях з врахуванням оптимальних радіусів обслуговування.

Для залучення інвестицій генпланом вважається доцільним резервування окремих, вільних від забудови ділянок для об'єктів обслуговування.

Виробнича зона

Виробничі підприємства і об'єкти зосереджені в північно-західній та південній промзонах, Низка підприємств знаходяться поблизу сельбищної зони.

Після спаду виробництва окремі території промзон використовуються неефективно. В сформованих промутвореннях є достатньо незадіяних ділянок, які можуть бути використані для розвитку виробництв та розміщення нових підприємств. Тому в основу розвитку виробничих зон закладається принцип ефективного використання їх територій, де можуть бути створені нові об'єкти виробництва та підприємницької діяльності при умові забезпечення санітарних розривів до сельбищних територій. Для залучення інвестицій генпланом вважається доцільним резервування ділянок в промзонах міста для розміщення об'єктів виробництва, підприємництва, автосервісу тощо.

Генпланом враховано перспектива закриття шахти "Великомостівська", територія якої згодом має бути рекультивована з метою використання її під новий об'єкт виробництва.

Підприємства, які функціонують поблизу сельбищної зони (АТП на вул. Львівській, "Жовківська ДЕД" ДП "Львівський облавтодор" на вул. Хмельницького, 2, виробництва на вул. Л.Українки, 18), необхідно модернізувати, перепрофілювати або закрити і використати під інші функції з метою зменшення шкідливого впливу та зменшення СЗЗ в сторону житлової забудови.

Генпланом враховано інвестиційний проект створення об'єкту відновлювальної енергетики (СЕС) на вул. Промисловій на місці колишнього тимчасового полігону ТПВ шляхом рекультиваци його ділянки. Поруч, пропонується формування підприємства переробної промисловості.

Комунально-господарська зона включає підприємства інженерного забезпечення, об'єкти і установки комунально-господарського призначення, кладовище, пожедепо тощо.

Об'єкти інженерної інфраструктури і комунального господарства розосереджені на території міста і за його межами. Кладовище, на якому здійснюються поховання, облаштоване за межами м. Червонограда поблизу села Бендюга

З метою вдосконалення інфраструктури комунального господарства міста генпланом передбачається:

- реконструкція і модернізація діючих об'єктів комунально-господарського призначення на існуючих ділянках;
- розміщення очисних споруд дощових стоків на ділянках в східній та північно-західній частинах міста (в районах кварталів "Левада" і "Добрячин") з дотриманням 100-метрової нормативної відстані до існуючого і проектного житла;
- ліквідація недіючих котелень і використання їх ділянок для нових об'єктів;
- розташування пожедепо в південній промзоні на вул. Львівській, що забезпечить протипожежною охороною південну частину міста.

Озеленені території

Червоноград справляє враження зеленого міста. Однак, площа озелених територій загального користування (парків, бульварів, скверів) в місті є недостатньою і становить ~ 20,9 га або ~ 3,2 м²/люд.

Згідно нормативних вимог площа озелених територій загального користування в Червонограді на розрахунковий строк генплану повинна становити не менше 49 га.

Для формування цілісної системи озеленення і забезпечення достатньої площі озелених територій загального користування генпланом передбачається:

- впорядкування існуючого озеленення;
- облаштування нових парків, скверів та озелених пішохідних бульварів в кварталах нової забудови;
- влаштування малих скверів, об'єктів озеленення поблизу нових громадських закладів;
- влаштування нових озелених майданчиків для ігор дітей і відпочинку дорослих;
- організація озелених набережних з елементами благоустрою;
- влаштування зелених коридорів вздовж каналів, навколо водойм.

На вулицях, вздовж головних автодоріг, пропонується озеленення для забезпечення захисту від пилу, шуму, відпрацьованих автомобільних газів. В санітарно-захисних зонах від виробничих і комунальних підприємств передбачається організація спеціального озеленення. Вздовж залізниці, переважно в межах смуги її відводу, пропонується облаштування озелених шумозахисних смуг.

9. ТРАНСПОРТ І ВУЛИЧНА МЕРЕЖА

Існуючий стан

З прилеглими населеними пунктами Червоноград зв'язаний залізницею Львів – Ковель, регіональною автодорогою державного значення Р-15 Ковель – Жовква та територіальними автодорогами Т-1410 Червоноград – Радехів – Броди, Т-1412 Червоноград – Сокаль.

Залізнична станція в Червонограді є вузловою, що з'єднує дві лінії: Сапїжанка – Ковель та Червоноград – Рава-Руська.

Поруч із залізничною станцією розташована автобусна станція. В місті організовані міські автобусні маршрути і по вулицях, де проходять маршрути автобусів, облаштовані автобусні зупинки.

Основними вулицями міста, якими здійснюються зв'язки промислових підприємств, організацій та виходи на зовнішні напрямки, є вулиці Львівська, Хмельницького, Промислова, Радехівська, Гоголя.

Для доїзду в інші населені пункти мешканці міста користуються автобусними маршрутами, а також особистим легковим транспортом.

В місті нараховується приблизно 18 тис. індивідуальних автомобілів, які зберігаються в боксових гаражах і на присадибних ділянках. Рівень автомобілізації становить приблизно 275 легкових автомобілів на 1000 мешканців. Загальна кількість машино-місць в колективних гаражах становить 5650 од., в групових індивідуальних гаражах – 960 од., на автостоянках - 650 од..

Проектні пропозиції

Генпланом передбачається удосконалення транспортної інфраструктури міста, а саме:

- будівництво нових житлових вулиць в кварталах запланованої забудови;
- реконструкція існуючих вулиць і доріг з влаштуванням нормативних елементів поперечного профілю;
- завершення будівництва магістральної вул. Корольова (в північно-східній частині міста);
- створення зручного транспортного сполучення забудови в районі вул. Гоголя (в східній частині міста) з вулицями Івасюка і Героїв Майдану;
- організація транспортного об'їзду від вул. Промислової до вул. Хмельницького, що сполучатиме західну та північну промзони в місті, а також забезпечуватиме зручний зв'язок із селами Рудка і Борятин;
- будівництво транспортних розв'язок на стику вулиць Львівська – Промислова, Львівська – Радехівська, об'їзна Р-15 – Промислова;
- будівництво ділянки об'їзду автодороги Р-15 в західній околиці міста (частково паралельно до існуючої залізничної лінії) для оптимізації руху транзитного автотранспорту, а також вантажного транспорту західної та південної промзони;
- розміщення стоянок тимчасового зберігання легкових автомобілів в комплексі об'єктів масового відвідування та інших об'єктів обслуговування;
- розміщення багатоярусних гаражів для постійного зберігання автомобілів мешканців багатоквартирної забудови на вулицях Івасюка, Набережна, Мазепи і Корольова за умови дотримання нормативних відстаней до житлової і громадської забудови;
- реконструкція автостанції з облаштуванням сучасною технічною апаратурою;
- оптимізація маршрутної мережі громадського транспорту загального користування в межах громади.

10. ІНЖЕНЕРНА ПІДГОТОВКА ТЕРИТОРІЇ

Існуючий стан

Червоноград розташований на підроблюваній гірничими виробками території, що в часи інтенсивного видобування вугілля призвели до деформації поверхні землі з просадками в межах міста на 1-3 м.

Розташування Червонограда в долині річки Західний Буг в місці впадання лівої притоки - річки Солокія зумовило в значній мірі несприятливі умови, які характеризуються наступними властивостями:

- високий рівень стояння ґрунтових вод на значній частині території міста, глибина залягання яких складає від 0,1 до 2,8 м; деякі території знаходяться в підтопленому стані;
- загроза затоплення понижених територій міста високими повеневими водами річок (1% забезпеченості);
- деформація поверхні землі внаслідок підроблюваності гірничими виробками території з просадками в межах міста на 1-3 м;
- наявність чисельних старичних понижень, поява безстічних ділянок, де відбувається обводнення і заболоченість.

Все це вимагає комплекс заходів щодо захисту території Червонограда в процесі розбудови міста, а саме:

- підсіпка понижених територій для цивільного будівництва з вертикальним плануванням;
- організоване відведення поверхневих вод в новій (північній) частині міста по мережі закритої дощової каналізації, створення дренажної системи;
- зведення двосторонньої дамби вздовж Західного Бугу і Солокії для захисту від загрози затоплення;
- організоване відведення поверхневих вод в старій частині міста по перехоплюючих водовідвідних канавах в став-накопичувач на вул. Забузькій з перекачуванням вод у р. Солокію при потребі (при піднятті рівня води).

Незважаючи на реалізовані заходи по інженерній підготовці та захисту території міста, можливість затоплення повинню 1 % забезпеченості повністю не виключається.

Значна частина території Червоноград є несприятливою та особливо несприятливою з внаслідок високого рівня ґрунтових вод.

Проектні пропозиції

До складу заходів з інженерної підготовки території у відповідності з природними умовами, характером наміченого використання та планувальної організації території включені:

- вертикальне планування з організацією поверхневого стоку та захист від підтоплення ґрунтовими водами;
- захист території від затоплення повеневими водами.

1. Значна частина території м. Червонограда є несприятливою та особливо несприятливою з огляду на високе стояння ґрунтових вод. Глибина залягання ґрунтових вод складає від 0,1 до 2,8 м. Для захисту територій, намічених під забудову від підтоплення ґрунтовими водами пропонується комплекс заходів, що включає:

- влаштування підсіпки з вертикальним плануванням всіх територій, намічених під забудову (в межах вулиць Корольова - Мазепи - Бандери, частково квартали "Добрячин", "Левада" і "Забузький", а також в районі вул. Грушевського (дамби), із організацією на них поверхневого водовідведення. Орієнтовна площа ділянок, що потребують підсіпки, складає орієнтовно 58,5 га;

- влаштування дренажів у кварталі в межах вулиць Корольова - Мазепи – Бандери, де напрям дренажних вод буде співпадати з напрямком ґрунтових вод до річки Західний Буг. У межень дренажні води будуть потрапляти в р. Західний Буг самостійно, а під час проходження повені - будуть подаватись в річку за допомогою насосної станції;

- розчищення та заглиблення акумулюючих водойм поблизу кварталів "Левада" і "Забузький". Поверхневі води організовано відводяться із забудованих територій мережею зливової каналізації та локальними водовідвідними канавами в акумулюючі водойми і далі, за допомогою насосної станції, відкачуються на очисні споруди. Проектом передбачено розчищення та заглиблення водойм загальною площею орієнтовно 38 га;

- прокладання нових, розчищення та заглиблення існуючих водовідвідних каналів в місцях, де влаштування закритої зливової каналізації неможливе (проведення робіт на загальній довжині близько 1,2 км);

- реконструкцію існуючої та влаштування на територіях проектованої забудови в районі вул. Грушевського (дамби) та вулиць Корольова - Мазепи нової мережі закритої зливової каналізації (орієнтовна довжина мережі ~ 8 км) для забезпечення поверхневого водовідведення з відведенням стічних вод на очисні споруди. Конкретні обсяги та черговість робіт по каналізуванню визначаються на наступних стадіях проектування.

2. Розташування м. Червонограда в місці впадіння р. Солокії у р. Західний Буг обумовлює необхідність захисту територій від високих повеневих вод. Орієнтовна межа затоплення повинню 1% забезпеченості показана на кресленнях "Схема існуючих планувальних обмежень" (див. арк. 3) і "Схема інженерної підготовки та захисту території" (див. арк. 8). Дана межа визначена за розрахунковими відмітками по ухилу водної поверхні. В зону потенційного затоплення попадають окремі території, які використовуються садівничими товариствами і які роздані під житлову забудову садибного типу (квартал "Солокія").

Для захисту від можливого затоплення територій житлового кварталу "Солокія" на лівобережжі березі р. Солокії передбачається влаштування захисної дамби довжиною до 0,6 км, що може бути використана в якості підшви земполотна дороги.

Для захисту територій садівничих товариств на правому березі р. Солокії, які в перспективі можуть використовуватись під житлову забудову, від можливого затоплення пропонується влаштування дамби обвалування орієнтовною довжиною 2,9 км. Можливе використання тіла дамби як земполотна проектованої вулиці.

По лівому березі Західного Бугу в північно-східній частині міста передбачається продовження спорудження захисної дамби орієнтовною довжиною 1,2 км із пропуском по ній проектованої частини вул. Корольова. В комплексі з підсіпкою території це захистить запланований житловий квартал в межах вулиць Корольова - Мазепи - Бандери від високих повеневих вод річки.

▲ Детальне трасування дамб, назначення відміток їх гребенів, а також визначення конкретних параметрів підсіпки мінеральним ґрунтом для захисту від підтоплення можливе на наступних стадіях проектування лише після детальних гідрогеологічних обстежень та

11. ІНЖЕНЕРНЕ ЗАБЕЗПЕЧЕННЯ

Існуючий стан

Червоноград забезпечений централізованим водопостачанням, водовідведенням, газопостачанням, електропостачанням та засобами зв'язку.

Водопостачання

Водопостачання забудови м. Червонограда здійснюється від централізованої системи районного водопроводу, джерелом живлення якого *Бендюзький, Межирічанський, Правдинський* водозабори, що об'єднані у спільну систему водопостачання, розвідані запаси яких складають сумарно приблизно 27,5 тис. м³/добу. В межах міста знаходиться *Межирічанський водозабір* із розвіданим запасом 6,8 тис. м³/добу.

Систему водопостачання міста обслуговує КП "Червоноградводоканал", що використовує води 23 артезіанських свердловин.

На водозабірних спорудах споруджені резервуари питної води, з яких вода насосними станціями другого підйому подається у водопровідну мережу по водогонах.

Водопровідна мережа прокладена, в основному, більше 30-40 років тому і зношеність основних фондів є значною.

Каналізація

У м. Червонограді існує централізована система каналізації, мережею якої охоплено приблизно 70 % забудови. До системи водовідведення входить комплекс споруд, призначених для відведення та очищення стічних побутових вод від житлової забудови та інших водокористувачів.

Побутові стічні води по мережі самопливно-напірної каналізації, за допомогою каналізаційних насосних станцій (КНС), відводяться на міські очисні споруди каналізації (КОС), які розташовані за межами міста в селі Добрячин. Після очищення стічні води по колектору відводяться у річку Західний Буг.

В південно-західній околиці м. Червонограда (за межами міста) біля шахти "Межирічанська" розташовані КОС "Гірник", які приймають стоки від шахт "Великомостівська", "Межирічанська" і "Відродження", а також від підприємств і населення смт. Гірник. Скидання очищених стоків здійснюється по колектору в річку Рата.

Дощова каналізація

У м. Червонограді організована закрита і відкрита дощова каналізація.

В новій частині міста діє система закритої мережі дощової каналізації, основні колектори якої прокладені по пр. Шевченка і вулицях Бандери, Мазепи, Хмельницького, Ключівській.

Споруди для очищення дощових стоків в місті відсутні. Випуски поверхневих вод здійснюються в річку Західний Буг у чотирьох місцях.

В старій частині м. Червонограда поверхневі води по рельєфу відводяться у канами та водойми. На вул. Забузькій біля дамби споруджена насосна станція, яка з дощоприймальної водойми перекачує воду в р. Солокію.

Для захисту старої частини міста від підтоплення території поверхневими водами в промзоні побудована перехоплююча відвідна канава, яка відводить стоки в р. Солокію вище міста по течії річки.

Теплопостачання

Централізованим теплопостачанням в місті забезпечуються квартирна багатопверхова житлова забудова, об'єкти громадського призначення. Теплопостачання здійснюється від районних, групових та індивідуальних котелень, а також поквартирних газових водонагрівачів.

Згідно даних КП "Червоноградтеплокомуненерго" на даний час в місті діють 4 котельні.

Житлові будинки садибною і малоповерховою забудови та частина об'єктів обслуговування мають пічне опалення на газовому паливі або поквартирне водяне від місцевих водонагрівачів.

Виробничі підприємства використовують власні джерела теплової енергії переважно на газовому паливі.

В останні роки в Червонограді, як і в інших містах регіону, відбувається масове відключення квартир від системи центрального опалення. На даний час в місті загалом відключено 75 % житлової площі міста.

Газопостачання

Газопостачання м. Червонограда природним газом здійснюється від газопроводу високого тиску через газорозподільну станцію (АГРС) "Червоноград".

В північній частині міста розташований головний газорегуляторний пункт (ГРП), від якого газ по газопроводах середнього тиску подається в газорегуляторні пункти (ГРП), котельні та до промислових підприємств. Від ГРП по газопроводах низького тиску газ подається до житлових будинків і до об'єктів з малим газоспоживанням.

Газопостачання охоплено 95 % забудови міста.

Електропостачання

Енергопостачання Червонограда забезпечує північний РЕМ ПрАТ "Львівобленерго", що здійснює електропостачання міста через дві опорні підстанції (ПС) енерговузла "Червоноград-2" і "Межирічанська-110", які отримують живлення від Добротвірської ТЕС і мають зв'язок з Волинською енергосистемою.

Електрозабезпеченням місто охоплено повністю.

Проектні пропозиції

Генеральним планом передбачається повне інженерне забезпечення існуючої та перспективної забудови міста. Для покращення інженерного забезпечення в місті пропонується:

- впровадження енергозберігаючих технологій;
- реконструкція теплових мереж та котельень об'єктів соціальної інфраструктури;
- забезпечення надійного електропостачання кварталів нової забудови;
- винесення повітряних ЛЕП напругою 35 кВ і 110 кВ від ПС "Межирічанська-110", що проходять через сельбищну зону та садівничі товариства, в обхід забудови міста;
- оптимізація роботи системи водопостачання і водовідведення міста та здійснення заходів щодо зменшення втрат води;
- реконструкція каналізаційних очисних споруд, модернізація їх обладнання;
- організація очищення дощових стоків на спеціальних очисних спорудах;
- нарощення обсягів виконання поточних ремонтів житлового і нежитлового фонду;
- створення конкурентного середовища на ринку житлово-комунальних послуг населенню.

12. САНІТАРНЕ ОЧИЩЕННЯ

Плановою системою санітарного очищення місто охоплено повністю (100 %). Прибирання сміття організовують комунальні підприємства "Комунальник" (частка якого складає ~ 20 %) і "Червонограджитлокомунсервіс" (~ 80 %).

Вивіз сміття здійснюється на підприємство промислової переробки побутових відходів, яке є на балансі КП "Комунальник" і розташоване поблизу шахти "Великомостівська" на території, площею ~ 7,2 га. Потужність даного підприємства становить до 100 тис. тонн в рік.

Потужність даного підприємства є достатньою для обслуговування поселень Червоноградської міської ради сумарною кількістю населення ~ 90 тис. мешканців, виробничих та інших підприємств.

Для збору сміття в місті необхідно облаштувати господарські майданчики для розміщення контейнерів-сміттєзбірників, а також місця для баків і контейнерів для роздільного сортування відходів. Поблизу об'єктів обслуговування і підприємництва, а також майданчиків відпочинку необхідно встановити декоративні смітники та забезпечити забирання з них сміття у контейнери.

13. ОХОРОНА НАВКОЛИШНЬОГО СЕРЕДОВИЩА

В м. Червонограді найбільш шкідливі виробництва від самого початку розбудови міста розміщені з дотриманням санітарних розривів до сельбищних зон. В місті та на прилеглих до нього територіях в зонах шкідливого впливу знаходяться колективні сади (~ 72 га).

Містобудівні заходи по охороні середовища передбачають винос джерел негативного впливу за межі сельбищної території, впорядкування функціонального зонування, встановлення та озеленення СЗЗ. В санітарно-захисних зонах не дозволяється розміщення житлових будинків, інших установ і об'єктів (згідно ДСП № 173, п. 5.10). Для виробничих і комунальних підприємств, що є джерелами шкідливого впливу, необхідно виконання проектів організації СЗЗ.

З метою раціонального використання природних ресурсів та охорони навколишнього середовища генпланом пропонується:

1. Заходи з охорони повітряного басейну, земельних і водних ресурсів.
2. Комплексний благоустрій всієї території міста, озеленення СЗЗ згідно норм.
3. Впорядкування (перепланування) ділянок шкідливих підприємств, розташованих поблизу сельбищних утворень, їх модернізація з метою зменшення СЗЗ в сторону до житла.

4. Розміщення нових об'єктів виробництва і комунально-господарського призначення у виробничих зонах із дотриманням санітарно-захисних розривів до сельбищних зон.

5. Рекультивация породних відвалів, проммайданчиків шахти "Великомостівська" після закриття та подальше використання її території для розміщення нових об'єктів виробництва, логістики і комунально-господарського призначення із дотриманням санітарно-захисних розривів до сельбищних зон.

6. Рекультивация колишнього полігону ТПВ.

7. Забезпечення шумозахисту житлової і громадської забудови вздовж магістральної залізниці та автодороги Р-15.

8. Будівництво об'їзної ділянки Р-15, що дозволить зменшити інтенсивність руху в районі вул. Львівської (від залізничного переїзду) та вул. Промислової, і понизити рівень забруднення повітряного басейну в межах сельбищної зони.

9. Завершення реконструкції міських КОС (в с. Добрячині). Реконструкція існуючих КОС "Гірник" із модернізацією їх інженерно-технологічного обладнання.

10. Влаштування споруд очищення поверхневих вод.

14. ЗАХОДИ ЩОДО ПОДАЛЬШОГО ПРОЕКТУВАННЯ І РЕАЛІЗАЦІЇ ГЕНПЛАНУ

Погоджений та затверджений генеральний план є базовим документом для розроблення інших містобудівних та проектних матеріалів, галузевих схем.

На базі затвердженого генерального плану згідно Закону України "Про регулювання містобудівної діяльності" в подальшому розробляється:

- план зонування території міста (внесення змін до плану зонування території);
- документація із землеустрою;
- детальні плани територій частин міста або окремих ділянок, що підлягають комплексній забудові.

Генпланом визначені орієнтовні обсяги будівництва соціальної та інженерно-транспортної інфраструктури м. Червонограда, джерелами фінансування яких можуть бути кошти державного і місцевого бюджетів, а також залучені кошти інвесторів згідно чинного законодавства.

▼ Важливою умовою реалізації генплану, а саме - покращення умов проживання населення Червонограда - є заходи щодо **екологічного оздоровлення навколишнього середовища** та забезпечення **економічного зростання**, джерелом чого має бути ефективна система сприяння малому бізнесу.

15. ПЕРША ЧЕРГА БУДІВНИЦТВА

Генеральним планом до першочергових віднесені заходи, що забезпечать належне функціонування м. Червонограда.

1. Забезпечення населення об'єктами соціальної сфери:

- будівництво дитячої дошкільної установи у кварталі "Солокія".

2. Вдосконалення інженерної інфраструктури:

- реконструкція теплових мереж та котелень об'єктів соціальної інфраструктури із впровадженням енергозберігаючих технологій;
- оптимізація роботи системи водопостачання і водовідведення міста та здійснення заходів щодо зменшення втрат води;
- реконструкція каналізаційних очисних споруд, модернізація їх обладнання;
- забезпечення надійного електропостачання.

3. Вдосконалення транспортної інфраструктури:

- покращення стану дорожнього полотна на вулицях і проїздах.

4. Екологічні заходи:

- заходи щодо зменшення обсягів викидів забруднюючих речовин у атмосферне повітря та зменшення рівнів іншого шкідливого впливу від виробничих і комунальних підприємств;
- каналізування всієї забудови міста;
- організація очищення дощових стоків на спеціальних очисних спорудах.

Серед перелічених вище першочергових об'єктів та заходів пріоритетними є впровадження енергозберігаючих технологій та екологічні заходи.

Щодо житлової забудови, об'єктів обслуговування, виробництва, комерції і підприємницької діяльності першочерговими вважаються ті, що є в стадії будівництва та проектування.

16. НЕВІДКЛАДНІ ЗАХОДИ

До невідкладних заходів по реалізації генплану слід віднести:

- реставрація пам'ятки архітектури – палацу Потоцького;
- виконання проектів організації СЗЗ для виробничих і комунальних підприємств, що є джерелами шкідливого впливу;
- демонтаж аварійних ділянок водопроводу та каналізаційних колекторів із заміною на нові трубопроводи відповідного діаметру;
- завершення реконструкції міських КОС та реконструкція КОС "Гірник" з модернізацією технологічного обладнання, що має відповідати екологічним вимогам;
- рекультивация колишнього полігону ТПВ на вул. Промисловій і повернення у корисне (господарське) користування його території;
- повноцінна рекультивация шахти "Великомостівська" в разі її закриття;
- реалізація комплексу заходів по інженерній підготовці території проти підтоплення ґрунтовими водами та можливого заболочення;
- покращення електрозабезпечення житлового кварталу "Солокія" шляхом спорудження нових ТП.

З метою ефективної реалізації природоохоронних заходів пропонується виконання окремої роботи з визначення повноти та якості заходів по закриттю шахт, ліквідації ймовірних екологічних наслідків діяльності шахт, в т.ч. повноцінне очищення шахтних вод тощо.

17. ОСНОВНІ ПОКАЗНИКИ ГЕНЕРАЛЬНОГО ПЛАНУ

Таблиця 2

№№ пп	Показники	Одиниця виміру	Вихідний рік (2021 р.)	Розрах. термін (2040 р.)
1	2	3	4	5
1	Населення	<i>тис. осіб</i>	65,18	70,0
2	Територія в межах міста, в тому числі *:	<i>га</i>	1779,0	1786,1
2.1	Території житлової забудови, всього в тому числі:		289,1	342,3 (враховуючи відведені 40,5 га)
	- території квартирної багатоповерхової забудови		158,4	179,7 (враховуючи відведені 6,1 га)
	- території квартирної малоповерхової та блокованої забудови		19,5	20,2 (враховуючи відведені 0,7 га)
	- території садибної житлової забудови		108,7	142,4 (враховуючи відведені 33,7 га)
	- житло, що пропонується до переселення		2,5	-
2.2	Території громадської забудови		109,7	118,1
2.3	Території об'єктів підприємництва, виробництв (без СЗЗ)		-	5,9
2.4	Території виробничих підприємств, в тому числі :		264,8	285,4
	- території, що не використовуються		8,2	-
	- промислові підприємства		244,2	271,9
	- склади, об'єкти логістики		12,4	13,5
2.5	Території підприємств та об'єктів комунального господарства		28,7	30,4
2.6	Транспортна інфраструктура, в тому числі:		311	353,1
	- вулично-дорожня мережа		197,8	237,5
	- зовнішнього транспорту (залізниця, автостанція)		49,9	48,7
	- залізничні під'їзні колії		10,8	10,8

1	2	3	4	5
	- АЗС, СТО		6,6	8,6
	- автотранспортні підприємства		10,3	7,8
	- гаражні кооперативи		33,4	34,8
	- автостоянки		2,2	4,9
2.7	Спецтериторії, пожежні частини		22,5	23,7
2.8	Території об'єктів рекреації		2,0	3,8
2.9	Садівничі товариства, з них:		207,1	207,1
	- перспективне садибне житло		-	98,3
2.10	Ландшафтно-рекреаційні території, в тому числі:		20,9	113,7
	- озеленені території загального користування		20,9	28,4
	- озеленення водоохоронної зони		-	85,3
2.11	Меморіальні сквери (колишні кладовища)		1,8	1,8
2.12	Санітарно-захисні зелені насадження		4,4	17,7
2.13	Водні поверхні	га	111,3	115,1
2.14	Сільгоспугіддя та інші території		335,5	112,4
2.15	Відведені території, в тому числі:	га	70,2	
	- під квартирне житло		6,1	
	- під блоковане житло		0,7	
	- під садибне житло		33,7	
	- під громадські об'єкти		7,1	
	- під об'єкти рекреації		1,8	
	- під виробничі підприємства		13,0	
	- об'єктів обслуговування транспорту		7,8	
2.16	Резервні території, в тому числі:	га		55,6
	- квартирної забудови			11,7
	- садибної забудови (в районі шахти "Ч-2")			15,7
	- об'єктів громадського обслуговування			8,9
	- об'єктів рекреації			1,5
	- об'єктів виробництва, логістики тощо			11,1
	- об'їзна автодорога у червоних лініях в межах міста			6,7
<i>Примітка: * - показники балансу території в межах міста (пп. 2.1 – 2.16) є орієнтовними.</i>				
3	Житловий фонд, всього	<i>тис.м² буд. і кв.</i>	<u>1559,6</u>	<u>1805,9</u>
	у т. ч.: непридатний житловий фонд		26 094	29 170
			0,7	
			14	
3.1	Розподіл житлового фонду за видами забудови:	<i>тис.м² буд. і кв.</i>		
	- квартирна		<u>1459,9</u>	<u>1648,4</u>
			24 670	27 360
	- садибна		<u>99,7</u>	<u>157,5</u>
			1424	1810
	Середня житлова забезпеченість заг. площею	<i>м²/чол.</i>	23,9	26
3.2	Вибуття житлового фонду		-	0,7
3.3	Збільшення житлового фонду за рахунок реконструкції	<i>тис. м²</i>	-	2,0
4	Нове житлове будівництво	<i>тис.м² буд. і кв.</i>		<u>245,0</u>
	- квартирне			3100
				<u>189,0</u>
	- садибне			2700
				<u>56,0</u>
				400

1	2	3	4	5
5	Об'єкти громадського обслуговування ***:			
	- дитячі дошкільні заклади	місць	2000	2800
	- загальноосвітні школи		7900	9800
	- відділення лікарні	ліжок	450	600
	- поліклініки	відв. узміну	1600	1680
	- станції швидкої медичної допомоги	автомобілів	5	7
- пожежні депо, всього	об'єкт осн. пож. автом.	1 6	2 11-12	
6	Вулично-дорожня мережа та транспорт			
6.1	Довжина вулиць і доріг	км	29	39
6.2	Щільність вулиць і доріг	км/км ²	2,2	2,4
6.3	Загальний рівень автомобілізації	легк. маш. на 1 тис. осіб	275	300-350
6.4	Кількість легкового автотранспорту, в тому числі:	тис. машин	18	21-24,5
	- кількість індивідуального легкового автотранспорту			20,2-23,7
	- кількість таксі, прокатних, відомчих легкових автомобілів			0,8
6.5	Кількість місць постійного зберігання автомобілів (в гаражних кооперативах, на стоянках)	машино-місць	6610	8200
6.6	Кількість місць тимчасового зберігання автомобілів		650	1000
7	Інженерне забезпечення			
7.1	<u>Водопостачання:</u>	тис.м ³ добу	12,7	26,2
	- сумарний відпуск води			
	- потужність головних споруд водопроводу			
7.2	<u>Каналізація:</u>	тис.м ³ добу	12,6	24,6**
	- загальне надходження стічних вод			
	- сумарна потужність очисних споруд			
<i>Примітка: ** - з врахуванням обслуговування смт. Гірник, частково сіл Сілець і Межиріччя.</i>				
7.3	<u>Теплопостачання</u>	МВт	260	300
	- споживання тепла, всього			
7.4	<u>Газопостачання:</u>	млн м ³ /рік	55,2	70
	- споживання газу, всього			
7.5	<u>Електропостачання:</u>	млн.кВт · год/рік	115	157
	- сумарне споживання електроенергії			
	- потужність джерел покриття електронавантажень	тис.кВт	37,1	50
7.6	<u>Дощова каналізація</u>	одиниць	-	2
	- очисні споруди дощової каналізації			
8	Інженерна підготовка та захист території			
	- захист територій від затоплення	га	3,9	162,0
	- влаштування намиву та підсіпки			58,5
	- протяжність захисних споруд (дамби обвалування)	км		4,1
	- пониження рівня ґрунтових вод в межах міської забудови			23,0
	- розчищення та заглиблення водойм	га		38,0
	- вертикальне планування території			40
	- рекультивация порушених земель			15
- регулювання, розчищення русел водотоків	км		3	
9	Санітарне очищення території			
	- обсяг твердих побутових відходів	тис. тонн / рік	16-19	42***
	- потужність сміттєпереробного заводу		100	100
	- площа сміттєпереробного заводу	га	7,2	7,2
<i>Примітка: *** - з врахуванням обслуговування поселень Червоноградської міської ради</i>				

18. ДОДАТКИ